

ЁҢСИ

## Хәмла пахчи укәлчара

– Паян-ыран хәмла татса пётермелле. Ёҗ вёҗленнэ ятпа хамәрән сарапа ханаласшән-ха, – терё «АгроРесурсы» пёрлешёвён коммерци директорё Юлия Петровна Кисенко. Типтерлэ те яка тумланнә, янәрәвлә саслә хёрарам сичё теҗеткере теме чёлхем җаврәнмасть. Куҗёсем халё те җамрәк чухнехи пек ялкәшәҗё.



Юлия Кисенко директор.

### Выртан чул айёнче шыв юхмасть

җәмәл машинапа Вәрмар тәрәхне васканә май вәрәм җула кёҗкетме предприяти ёҗё-хёлёпе хаваспах паллаштарчё вәл.

– Пёрлешёвён хәмла татакан 3 комбайн пур, типётёкенни – 2. Шел, пёрне кәҗал хута яраймарәмәр. Аңа газ җине куҗарасшән. Дизтопливо хаклә, туянсан та йёркеллэ җунмасть. Газпа типётнэ хәмла паха, илемлэ. Пирён хамәрән база, хәмлана вырәнтах пёрчёлетпёр.

Предприятин 30 гектар хәмла, җав шутра тухәҗ параканни – 26. Ғёрпүри опытлә институтпа сыхәнса ёҗлени кәтартәва үстерме пуләшәть. Хунавне те унтанах туянаҗё. Аҗсчәхсен җёнё сорчёсемпе кәсәкләнаҗё. Юлашки вәхәтра «флагман», «фаворит» сортсем илнэ. «Вёсем чир-чёре җәтәмлә, тухәҗлә, альфа кислоты те пысәк тесе мухтарёҗ», – терё директор.

Хәмлана вунә җул каяллах пёрчёләҗё. Заводсем аңа ытларах туянаҗё-мён. Пёрчёлөнэ чёртаварән хәйхәкәхё пысәк-рах. Кәҗалхи тәкаҗемпе шутласан типётнэ

хәмлан 1 килограмё 350 тенке ларнә.

– Илтнэ тәрәх – сирён чёртавар аяк-ках асанәть. Нивушлэ җәваш хәмли вырәнти завода кирлэ мар?

– Кирлэ, анчах хәмли җук. Ғәваш Енре сұлталәкра 150 тонна типётнэ хәмла туса илешё. Вәл пёр завод валли кәна. Раҗсейри заводсене типётнэ хәмла сұлталәкра 17 пин тонна яхән кирлэ. Аҗстан тупмалла ун чухлэ? Ирёкёсрех ют җёршывсенчен 1 килограмне 2 пин тенкё парса туянамалла. Пирён тәрәхра «подвязный», «истринский», «московский ранний» сортсем ытларах. Пахаләхне тиркеймён: техёмлэ, пёрчёлөнэ, чёркемленэ. Эпир аңа тәватә хут йүнёрехпе паратпәр. Паян хәмла хаклә, ылтәнпа танах темелле.

– Туянакан пулсан җәваш хәмлин чапё каллех кёрлеме-янәрама пуслэ, тен?

– Иккёлентерет. 80-мёш җулсенче республикара 4 пин гектар җинче хәмла җитёнтернэ. Халё 4 хуҗаләхра та 95 гектар кәна юлнә вәл. Ғёршывёпе илсен Мари Республикинче – 16, Алтай крайёнче 8 гектар. Хәмла татмалли, типётмелли агрегатсене

сутса янә е тимёр-тәмәра аҗатнә, пахчисене җумкурак, йывәҗ-тём пусса илнэ. Арката – җур кун, пуҗтарма – сұлталәк.

– Чимёр-ха, җёршывра хәмла туса илме патшаләх енчен пуләшасси те үссех пырать мар-им?

– 2013 сұлта эпир 1200 пин тенкё субсиди илтёмёр. Курәмлә пуләшу. Анчах унтанпа федераци бюджетёнчен пач лекмерё. Вырәнтинчен параканни сахал. Юлашки вәхәтра 4 гектар җинче 8 пин хунав лартрәмәр. Пёр сапанё 14 тенкё тәнине шута илсен пысәк тәка. Анчах Ғёрпүри опытлә институтән хәмла хунавён сертификачё җуккипе субсиди тивмест. Ғёршыв, республика шайёнче хәмла ыйтәвне татса памасәр та «симёс ылтән» вәй илеймё.

### Пурнәҗ – тәхәрвунә пәрәнәҗ

– Чёрёк ёмёр шкулта вёрентнэ хыҗ-җән пәтрашуллә тапхәрта эсир хәрама-сәрах бизнесса, җёр ёҗне пуҗа чикнэ.

– 90-мёш җулсенче, җёршыв рынок экономикине куҗнә вәхәтра, педагогсем те уйәхё-уйәхёпе шалу илеймен. Мәшәрәм вәхәтсәр җёре кёнё хыҗҗән ывәләма пёчченех җитёнтернэ. Апла хам җине шанмалли кәна. Хатёрлев кантурё уҗса халәх-ран, хуҗаләхсенчен чёртавар пуҗтарса сутнә. Пёррехинче Екатеринбургән шәнкәрәвләса җәваш хәмлине тупса пама ыйтрёҗ. Путакан уләм пёрчинче җәләнәҗ шыранән түрех «яrsa тытрам». Хуҗаләхсен вунә җул ытла сутәнайман чёртаварне йәлтах вырнаҗтартам. Ғакән хыҗҗән хәмла җулё җине тәтәм.

– Республикәри хәмла пахчисене җумкурак пуҗса илме тытәнни, хәмла сутәнма пәрәхни хәратмарё-и? Капла эсир те чёртаварсәр юлатәр вёт?

– Ғәваш ятне җёкленэ «симёс ылтән» янләхәх сұхалма пултарни хәрататчё. Аңа упраса хәварас тесен хамран тытәнмалла. Вәрмарти хәмла фабрикине, пахчисене сутинне пёлсен илме шутларәм. Уқса җитменнипе банкран сұлталәкне 240 (!) процентпа 80 млн тенкёләх кредит (90-мёш җулсенче – авт.) илтём. Парәмшән кулянипе җёрё-җёрёпе җывәрайман. Ғур җёрте хәраса вәранса каяттәм.

2-мёш стр. ➔

## Правительство тытәмё җёнелет

Сентябрён 30-мёшёнче Ғәваш Ен Пусләхё Михаил Игнатьев Иван Борисович Моторина Ғәваш Республикин Министрсен Кабинечён Председательне лартасси җинчен калакан Указа алә пуснә. Ғав кунах регион ертүҗи тин җёҗ җирёплетнэ премьер-министрпа тата ҒР Пусләхён Администрацийён ертүҗин тивёҗёсене пурнәҗлакан Юрий Васильева канашлу ирттернэ. Иван Моторин республика ертүҗине ҒР ёҗ тәвакан влаҗ органёсен җёнё структурипе паллаштарнә.

Аңа тухәҗлә ёҗлеттерес тёләшпе ҒР Министрсен Кабинечён Председательне пуләшакан икё җум җирёплетме йышәннә. Хәйсене уйәрса панә тивёҗёсене кура вёсем министрвәсемпе влаҗән ытти органёсен ёҗне тёрёлесе тәрёҗ.

Иван Моторин паләртнә тәрәх – Халәха ёҗпе тивёҗтерекен патшаләх службинчен Ғәваш Республикин Ёҗпе социаллә хүтлех министрствин йёркелеме йышәннә. Ғапла майпа хальччен ҒР Сывләх сыхлавёпе социаллә аталану министрствин ёҗпе тата социаллә аталану енёпе пурнәҗланә ыйтусен пёр пайё җёнё министрвәна куҗәть. Кивви Ғәваш Республикин Сывләх сыхлавён министрствин ятлә пулать.

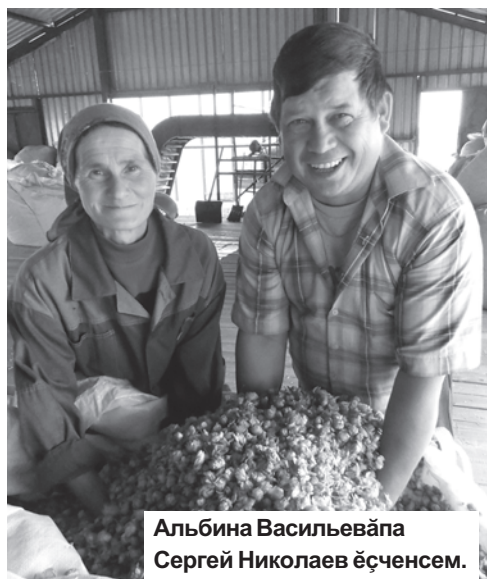
ҒР Ғёрчунсен тёнчипе җыхәннә объектсене сыхлакан, тёрёлекен тата вёсемпе уҗә курассине йёркелекен патшаләх службине пётерёҗё, унән ёҗне ҒР Ғутҗанталәк ресурсёсемпе экологи министрствин пурнәҗласа пирё.

ҒР Пурләхпа җёр хутшәнәвёсен министрствин патшаләх комитечён шайёнче юлэ.

Ғәваш Ен Пусләхё паләртнә улшәнусене ырланә, республика Правительствин тытәмё федерацин влаҗ органёсене хирёҗлеменнине, патшаләхән штатри служащийёсен йышё үсменнинне паләртнә.

Министрсен Кабинечён Председателён җумён тата Ғәваш Ен Пусләхён Администрацийён ертүҗин тивёҗёсене пурнәҗлакан Юрий Васильев пёлтернэ тәрәх – 2016 җул вёҗне патшаләх служащийёсен хисепё 10 процент чакмалла. "Патшаләх ыйтәвёсене пёчёк йышпа татса памалла. Анчах ёҗ пахаләхё сұхалмалла мар. Йыша пёчёклетнэ май служащисене квалификацие кура урәх ёҗпе тивёҗтерме хушәтәп", – паләртнә Михаил Игнатьев.

Ёнерхи Указпа вәл Юрий Васильева Ғәваш Республикин Пусләхён Администрацийён Ертүҗи пулма җирёплетнэ. Хальччен Шупашкарти В. И. Чапаев ячёллэ производство пёрлешёвне ертсе пынә Михаил Резникова тата Шупашкар хула администрацийён пусләхён социаллә ыйтусемпе ёҗленё җумне Апла Салаевәна Ғәваш Республикин Министрсен Кабинечён Председателён җумёсем пулма шаннә.



Альбина Васильевапа Сергей Николаев ёҗченсем.



Мәнсырмари хәмлаҗәсем.

## Сёт – сиплэ сымёс

Шупашкарти Сёт фестивалне хутшăнакан йышлă сулран сул ўссех пырать. Кăсал та вăл вун-вун сынна пустарчĕ. Малтанхи кун Чăваш Енри сёт юр-варне хатĕрлекен предприятисен машинисен «сёт караван» иртрĕ. «Сёт кортежĕ» Шупашкар лапамĕнче чарăнчĕ. Уява пустарăннă вати-вĕтти, вайпитти «Акконд-Агро» фирмăн, Етĕрнери, Куславккари сёт завочĕсен тата ытти предприятин сымёсне хапăлласа астивсе пăхрĕс, чи лайăххине палăтрĕс. Ташă-юрă астисем вара хайсен пултарула хĕпе кăмăла сĕклĕрĕс.

Тепĕр кунне «Шупашкар-Арена» Пăр керменĕнче уяв малалла тăсăлчĕ. Апа савăнăслă лару-тăрура ушма Чăваш Ен Пуслăхĕ Михаил Игнатъев, РФ Федераци Пухăвĕн Федераци Канашĕн членĕ Вадим Николаев тата ытти яваплă сынсем хутшăнчĕс.

Фестиваль сёт юр-варне, сывлăхшăн сиплĕ апат-симёспе усă кураине сарма пулăшнине палăтрĕ Михаил Васильевич. Чăн та, сётре организм кирлĕ япала тул-

лиех. Шел, Раçсейре хальхи вăхăтра 8 млн тонна чĕртавар ситмест. Республика вара паха сымёспе хайне туллин тивĕстерет, ытти региона та асатать. Сёт туса илессине ўстерме кирлине те каларĕ Чăваш Ен Пуслăхĕ. Патшалăх та чĕртавар туса илекенсене, тирпейлекенсене курăмлă пулăшу парать.

Сёт туса илекенсен наци пĕрлешĕвĕн правленийĕн председателĕ Андрей Даниленко республикара пĕлтĕрĕшлĕ мероприяти ирттернине ырларĕ. «Чăваш Енри ыра тĕслĕхе сĕршыври ытти регион та пурнаса кĕртме тытăнчĕ», – терĕ вăл. Ёсре палăрнисене, ача-пăча конкурсĕнче сĕнтернисене наградăсем, парнесем парса чысларĕс.

Уява пухăннисем сёт тирпейлекен предприятисен курава тăратнă экспозицийĕсемпе паллашрĕс, сымёсене астивсе пăхрĕс, кăмăла кайнисене туянчĕс. Кăсал «Сёт фестивалĕ» таваттамĕш хут иртрĕ. Виçĕ султа унта 20 пин сын ситсе курнă, 13 тонна сёт юр-варне сутнă.



## Регистраторсем ёсне вёслерёс

Чăваш Республикинче, сĕршыври ытти регионти пекех, кăсалхи сентябрĕн 15-мĕшĕнче 2016 султа иртекен Пĕтĕм Раçсейри халăх сыравне хатĕрленес тĕлĕшпе малтанхи тапхăр вёсленчĕ – регистраторсем сыравăн сулласа илнĕ объектĕсен списокĕсене палăтрĕс.

Инструктаж тухнă 107 регистратор хуласен территорийĕнче граждăнсен хушма, ытти уйрăм хушалăхĕсене ситсе кăтартусене тĕрĕслерĕс. Чăвашстатан штатра тăман персоналĕ ялхушалăх производствине тытса пыракан респондентсенчен сĕр лаптăкĕ пуррине, виçине, мայракаллă шултра вилья, сысна, сурăх, качака усранине ыйтса пĕлчĕ. Регистраторсем граждăнсен сад-пахча, коммерциллĕ мар дача пĕрлешĕвĕсенче сĕр участокĕсемпе усă курнипе, хуçисем вилья-чĕрлĕх усранипе кăсăкланчĕс. Штатра тăман персонал рес-

публикари хула-районта (Элĕк, Патăрьел, Хĕрлĕ Чутай, Шăмăршă районĕсенче граждăнсен сад-пахча, коммерциллĕ мар пĕрлешĕсем суккипе тишкерёве кĕртмен) сырав объектĕсене тишкерчĕс.

Икĕ эрнере регистраторсем 38 пин уйрăм хушалăха, граждăнсен коммерциллĕ мар 746 пĕрлешĕвне (унта 114 пин участок) ситнĕ. Çавна май сырава кĕртмелли список сĕнĕ хушма тата уйрăм хушалăхсемпе, сад-пахча, дача пĕрлешĕвĕсенче участоксемпе пуянланнă. Регистраторсем сырав объектĕсем тăрăх хатĕрленĕ списоксене тĕпе хурса район-хулара шутлав тата инструкторсен йышне палăртаççĕ.

Асаилтеретпĕр: Пĕтĕм Раçсейри ялхушалăх сыравĕ 2016 сулхи июлĕн 1 – августăн 15-мĕшĕсенче иртет, аякри территориясенче сентябрĕн 15 – ноябрĕн 15-мĕшĕсенче.

Лариса АРСЕНТЬЕВА.

## Хăмла пахчи укăлчара



Сергей Дмитриев, Геннадий Данилов, Татьяна Николаева.



Владимир Александров механизатор.

← 1-мĕш стр.

ВАЗ-07 машина туянтăм та руль умне ларса ёслĕ сулсуре тухрăм. Канмасăр, сывăрмасăр тенĕ тар тăкрăм. Парăма сур султан татрăм, производствана та хута ятам.

Ыйтусене телефон урлă мар, куçа-куçан калаçса татса панă. Владивосток, Чита, Екатеринбург, Иркутск... аста кăна ситмен-тĕр. Çĕрле вакунĕ-вакунĕпе хăмла тиесе яраттамăр.

**– Нивушлĕ хăмларан пысăк тупăш илме, аталанма пулать? Апла мĕншĕн ытти хушалăх унпа ёслеслĕн мар?**

– Ёслеме пĕлсен, хăмларан кĕрекен укçана айкинĕ ямасан вăл та пысăк тупăш парать. Кун пирки эпĕ канашлусенче те каланă. Унчен хăмлапа ёслекен хушалăхсем укça ашĕнче «ишнĕ». Акă Куславккари «Волга» колхоз миллионер шутланнă. Унти икĕ ёсчен «Социализмла Ёс Геройĕ» хисеплĕ ята тивĕснĕ. Хăмлана 7 комбайн татнă. «Симĕс ылтăн» ситĕнтерме пăрахрĕс те хушалăх арканчĕ. Хăватлă оборудование йăлтах тимĕр-тамăра асатнă, пахчисене пĕтернĕ. Шел, сĕршыври арăш-пирĕш тапхăрта вăрласси-улталасси те вай илчĕ. Чĕртаваршăн укça таварман тĕслĕх пайтах пулнă. Çакă та хушалăхсене хăмларан пис-терчĕ курăнать.

Пирĕн предприятин хăмла туса илнĕпех аталанса пырат. Кăсал производство объектĕсене юсарăмăр. Кивĕ оборудованисене те улăштарма тăрăшатпăр. Хăмла лаптăкне 50 гектара ситереслĕн. Йывăрлăхсемсĕр мар, паллах. Акă 15-20 сулхи пахчасене те сĕнетмелле. Техника та ванмасăр

пулмасть. Саппас пайĕсем хакли кĕсьене самай сұхетет.

**– Ертүсĕсем хушалăхра ёслекенсем сителĕксĕррине пашăрханса пĕлтĕресĕ. Ку енĕпе лару-тăру мĕнлерех?**

– Шалу вăхăтра, тивĕсĕлĕпе тўлесен ёслекен те пулĕ. Пирĕн те малтанхи тапхăрта уй-хире тухма сынсене тархаслани, ана вёсĕнче укçапа тани те пулнă. Сăмаха тытнĕпе кăна шанăса кĕтĕмĕр. Халĕ тупăшран тўрех шалу памалăх уйăратăп. Пĕр ертүсĕ: «Тархасшăн, укça парса пулăш», – тесе кивĕсĕн ыйтнăчĕ. Нухрата шалу валли хăварнаран килĕшмерĕм. «Эй, халăх 3-4 уйăх та укçасăр чăтат», – тесе ўкĕтлерĕ. Вăхăт иртнĕ май каллех унпа тĕлпултăмăр. «Хушалăхра ёслекенсем тарса пĕтрĕс», – пуçне тытса ларчĕ хайхи. Тĕрĕс, тўлевсĕр камăн тар тăкас килет? Ёслекене улталама хăтланни хайнех пырса çапнă.

Хĕрў тапхăрта предприятине 120 сын тăрăшат. Пĕр чăрмав – тĕп йыша хĕллехи вăхăтра ёсĕпе тивĕстерессе. Ку ыйтава та татса парăпăрах.

**– Эсир чĕртавара та ырантах тирпейлетĕр – сăра вĕрететĕр.**

– Çапла, Муркаш районĕнчи Сыпайкасичне «ПивКо» пĕрлешĕре сăра вĕрететпĕр. Унта 6 сын вай хурать. Талăкра 1 тонна продукция хатĕрлесе кăларасĕ. Маларах Етĕрне районĕнчи «Ленинская искра» хушалăхан сăра заводне илеслĕнчĕ. Шел, грузинсен аллине лексе тĕппипех арканчĕ вăл.

Таканмасăр пулмасть. Малтанхи хут 4 тонна сăра вĕретсен тăкма тивĕр – илекен сийĕнчех тупаймарăмăр. Суту-илĕве паха

продукцие кăна тухмалла. Уйрăмах малтанхи утам тунă чухне. Халĕ пирĕн сăра республикара кăна мар, Мускав, Чулхула тара-нах асанать.

Машина Мăнсырмари хăмла татакан комбайн патне ситсен калаçу ирĕксĕрех татăлчĕ. Хăватлă техника вăхăтлăха шăпланнă-мĕн. Арсынсем калтăка тўрлетнĕ хушăра хĕрарăмсем канма ларнă.

– Кăсал тухăç аван, гектартан 22 центнер, – савăнса пĕлтĕрчĕ Зоя Владимировна бригадир. Кунне 1,5 пин тенкĕ ёслесе илнĕ те палăтрĕ вăл. Çавăнпа ёсĕе ырнасас текен нумай.

Комбайн каллех хыттăн кĕрлесе кайрĕ. Ёсченсем хайсен ыранне йышăнчĕс. Эпир вара хăмла плантаңне сул тытрамăр. Тўпелле кармашнă хăмла аврисем сĕрелле йывăррăн усăннă. Тулли курланкасĕм куçа савăнтарасĕ.

– Кĕр енне тĕтреллĕ санталăк кĕтме тытăнатпăр. Тĕтрере хăмла пучахĕ хытат, пишсе ситет, – хăмла курланкине ытараймасăр тытса пăхрĕ Юлия Кисенко. – Пĕрле вай хуракансене чĕререн тав тăвас килет.

Юлия Петровнапа Вăрмари тĕп базăна, Шупашкарти офисне те ситсе куртамăр. Офисра предприятин тивĕснĕ дипломсемпе, наградăсемпе, медальсемпе тĕленсе паллашрăм. Вĕсен ёсĕ-хĕлне, таварне ытисем те тивĕсĕлĕпе хакласĕ. Предприятин шăпишĕнчĕн лăпка унăн. Тилхепене Андрей ывăлне шанса парассине те пытармарĕ вăл. Çар сынни предприятине юхăнтармастех.

Лариса НИКИТИНА.  
Автор сăнўкерчĕсем.

## Утмалла та, чупмалла та

Иртнĕ ырсарникунхи "Наци кросне" Чăваш Енре пурăнакан 60 пине яхăн сын тухнă. Республика Пуслăхĕ Михаил Игнатъев, ЧР Пуслăхĕн Административийĕн ертўси Юрий Васильев, тĕнче тата Европа чемпионки, Олимп ваййисен кĕмĕл призерĕ Олимпиада Иванова, ытти яваплă ертўсĕсем Шупашкар хулинчи чупу трассине парăнтарнă.

Пĕтĕм Раçсейĕпе сарăлнă "Наци кросĕ" пирĕн республикара сулсерен вай илсе пынине палăртнă ЧР Пуслăхĕ. "Сĕршывăн спортпа чи туслă регионĕнче пурăннипе манаçланма пултаратпăр халĕ эпир. Кунта кашни виçĕмĕш сын массалла спортпа тачă сыхану тытат", – тенĕ вăл.

Чăн та, Чăваш Ен тĕнчипе палла çамал атлетсен тăван кĕтесĕ пулни палла. Наци кросне тухнă кашни сыннах сĕнтерўсĕ теме пулат. Спортпа туслă сын сирĕп, ёсре маттур, пурнаçри темĕнле йывăрлăха та сĕнтерме пултартать. Çавăнпа çак ыра йăла аруран аравă куçса пымалла.

Ыран – Пĕтĕм тĕнчери утакансен кунĕ. 1991 султанпа октябрĕн пĕрремĕш канмалли кунĕнче Сĕр чăмăрĕ çинчи миллионшар сын уява утса ирттерме урма тухать. Раçсейре ку йăла пĕлтĕртенпе вай илнĕ. Шупашкар хулинче "Раçсей – спорт сĕршывĕ" форум иртнĕ кун хутшăннă вăл пĕтĕм тĕнчери юхама.

Кăсал пирĕн республикара каллех утакансен парачĕ иртет. Унта сывă пурнаç йĕркине кăмаллакан, тĕрлĕ ўсĕмри тата тĕрлĕ профессии сыннисем пине яхăн хутшăнмалла. Вĕсем хушшинче хăварт утакансем те, Скандинави уттинĕ килĕштерекенсем те, васкамасăр усăлса сўреме юратакансем те пулĕс. Финиша утса ситекенсене пурне те сертификатсем парĕс.

Утакансен кунĕнчех "Тухтарпа усăлса сўрени" акци иртет. Апа Чăваш Республикин Сывлăх сыхлавĕпе социалла аталану министрствин сулсерен йĕрке-лет. Дистанцие утса парăнтарнă чух сынсем тухтарсемпе (вĕсем ятарлă тумпа пулĕс) финиша ситичченех канашлама пултараççĕ.

Ирина ПАВЛОВА.

## Ѕёнё ял – ёёнё шай

# Пурнаёса ёнтарма пёлсен

Патърел районенчи Анат Туса тәрәхёнче пурнанаксем пурнаёса ёнтарма пёлесё. Ёсчен халәх килти хушма хушаләхра мён канә ўстермест. "Ара, эфир те пахчари ёре пушә вирттармастпәр", – тетър-и? Ѕапли ёапла та, анчах Анат Туса ёыннисем кишёре, хёрлө кәшмана 15-20-шер сотайран, севок сухана сур гектартан сахал мар акаёё. Ытти пахча-ёимёё пирки асанмастәп та. Харпәрләхри ёер лаптәкө ёитменрен ял тәрәхённе арендәләёё. Курттәммән укёса тумә ўркенмесёё. Тепри акса ўстернине чее усламёсене йўнө хакпах тыгтарса ярать, Анат Тусары Плешковсем вара паянхи пурнаёспа тан утаёё. "Чёртавара пуётарса сўрекенсем хака Ытла йўнетсен туяна-кана интернет урлә шыратпәр", – терө Плешковсен кинө Валентина.



Плешковёсем севок сухан вәрләхне хатёрлесёё.

Икө әру – ватёсемпе ёамрәксем – пёр килте килёштерсе пурнаёсёё. Аслисем йывәр ёре пиёёхсе ўси паллә. Валентина Владимир Плешковсем хальхи ёамрәксем пек хулана вёстерес темен, ялта ёемье-пе ёер ёслесе, вьлөх усраса аталанма төв тунә. Унашкаллисем сахал, мёншён тесен ял ватәлать. Тёслөхрен, шула пёрремёш класа каякан ача кәёал кунтан пач пулман.

Халәх шучёпе хакласан Анат Туёана пёчөк тесе калаймән. Ялта 300 Ытла кил хушаләхө, анчах пёртен-пёр кётүри ёне вьлөх йышө 30 яхан пуёпа канә танлашать. Плешковсен кинө ёак райони Упирен пулнәран танлаштарма пултарть. Тәван ялөне 250 кил хушаләхө, пётёмөшле ёне шучө те ёавнашкалах.

Хёр кунта качча килнөренпе 6 сул ёитет. Социаллә ёсчен пулма хуларә аслә вөренө заведениёнче пилөк сул әс пухнә. Пурәнма яла юласси ёинчен пит шухәшлан. "Халө каллә-маллә вьляё сук ёнтө. Вәхәтән-вәхәтән ўкөнни те, тарәхни те пулнә-тәр", – тет ёамрәк та шухә, ёсчен хөрарәм. 2 сул ял тәрәхөн администрацийөнче тәрәшнә. Анчах пёчөк укёса малалла сул усма паман. Ёсре кун кунланипе уйри сухан та, кишөр те, Ытти пахчаёимёё те ёумланаймасть. Килти хушма хушаләха аталантарма ёамрәксене пурнаёсә хай хистенө. Ѕулла яра кун пахчара,

хёлле ёамрәк арәм вәхәтләха Муёскава кайса ёслесе килет.

Упәшки, Владимир, ёер ёсөн специалисчө пулни те пурнаёса ялпа ёыхәнтарма хистенө пулө. Шупашкарти ялхушаләх академине ёамрәка вьрәнти ялхушаләх ёриятийө вөренме янә. Хушаләхра агрономра 2 сул вай хурсан ёемьшөн ёсленине нимөн те ёитменнине әнланса илнө.

Арәмө упәшкипе килёшнө канә мар, хальччен ёитөентернө пахчаёимёёпе пёрле ёер ёырли (виктори) ўстерме сөннө. 5 сотай (лаптәка тата пысәклатасшән) ёинче ир пулкан сорт июнь пуёламәшөнче витрепе татмаләхах пиёсе ёитет. Әна инёете әсатмаёёё, Ытларах пайө ялтах сутәнәт.

Ытти пахчаёимёёе туянма Пенза, Хусан, Дон ёинчи Ростов хулисөнен автомашинәсем ёитесёё. Туянакана Плешковсем интернет урлә тулаёёё те хайсен тавар каләпәшне вьселлө машина саккас параёёё. 3-4 тоннәллисем пахчаёимёёе киле пысах илесёё.

Вьлөх йышлә усранәран (сәвакан 5 ёне, вәкәрсем, хур-кавакал тата Ытти те) төрлө йышши кәшман ўстересёё. Тёслөхрен, сахәр кәшманө пәрушән усәллә теёё.

Плешковсем экологи төлөшөнчен таса пахчаёимёё ёитөентерме тәрәшни савәнтар-

рать. Владимир агроном пулнәран сухан, кишөр, хёрлө кәшман йәранөсем ёинче гербицидпа Ытла усә курмасть. Сумкурака аләпа ёумлаёёё. Малтанхи тапхәрта уйри ёер лаптәкне Ытла иртөхсе кайнә йытпырширен тасатнә чухне канә хими препаратөпе пёрөхтернө.

Плешковсен ёемийи питө ёсчен. Ёне сумалпа чухне арёын хөрарәма кётмест, ятарлә икө аппарат пуртан тыгать те сәвать. Пахчаёимёё лартма, кәларма, утә сулма мёнпур техника пур. Ѕамрәк кил хуёи агроном пулнөер пуёне платник ёёне те пултарть, тимөре шәрәтса ёыпәётарма та маётар. Кәёал ёапла майпа хапха тунә. Ѕитес сул валли эрешлесе илемлетесшөн. Ку ёёе Владимир хёллехи кунсенче пурнаёслать.

"Хёлле сывәрса та вьәнәтпәр мар-и? Ларас килмест. Суллахи ёсшөн тунсәхласа ёитетпөр", – харәссәнах хуравларөё ёамрәк кинпе унән хунямәшө Зоя Витальевна.

Анат Туёари "Каменная" урамра пурнанаксем туслә. Пахчари ёёсене пёрле пурнаёсласёё. Пөринне пөтерсен черетпе теприне пуләшасёё. "Ёслеме ўркенмесен, пурнаёса пёлсе пурәнсан ялта та лайәх", – тесе Ытахальтен каламасть ёмөрне ялхушаләхөнче ирттернө (сысна фермине ертсе пынә) Зоя Витальевна Плешкова.

Ирина НИКИТИНА.

## Халәх тәрәшсан чиркү те ёёкленет



Анатолий Смирнов.

Куёславка районенчи Кармалсем Чән Таса Турә Амәшө Мария суралнине асаннә кун ял уявне ирттернө. Вёсем әна ёлөкренех уявланә. Ялти чиркү те ун ячөпех пулнә. Анчах совет влаёө вәхәтөнче әна аркатнә. Унтан машинәпа трактор паркө, лавка туса хунә. Телее, чиркөвөн никёсне пётөмпех ёёмөреймен. Турә суртне шәпах ёак вьрәнә ёёнөрен хәпартма шут тыгнә халәх. Малтанхи чиркөвөн вьсине те сыхласа хәварнә.



Кирек хәш тәрәхра та хастарлә, хыт утәмлә ёынсем пур. Ку ялта ёак ёёе йөркелесе пыраканө – Анатолий Смирнов. Анатолий Витальевич маларах ёурёёрте ёслесе пурәннә. Тивёслө канәва тухсан тәван ялне куёса килнө. Мәшәрөпе Зинаида Сергеевнапа 2011 султа сәваплә ёёе пуёарма шут тыгнә. Ѕавна май Шупашкар тата Чәваш митрополитөнчен Варнаваран пил Ыйтма кайнә, ял халәхөпе пуётарәнса прихут канәшөн ертүёине, казначейсене сулланә. «Халәх укёи-тенкипе хәпартрәмәр чиркөве. Спонсорсем те пуләшрөё. Кашни ёын хайён тўпине хьвнә. Никам та хирөслөкен пулман. Ниме мелөпе ёёслөрөмөр», –

пёлтерчө Анатолий Витальевич.

Хәшне-пөрне ятран асанө сөнчө вәл. Акә Ытәнланә купола тумә Юрий Зорин, Алиса Скворцова, Галина Купцова, Людмила Иванова укёса-тенкөпе чылай пуләшнә. Алиса Григорьевна – Энтри Пасар ял тәрәхөн пуёләхө. Ертүёё ял халәхне төслөх кәтартни вара пёлтерөшлө пуләм шутланать. Петр Крылов техника төлөшөпе нумай пуләшнә. Паллах, әста строительсене те манса хәвармалла мар: Юрий Овчинников, Валерий Горбунов, Сергей Смирнов, Федор Смирнов, Павел Павлов.

Халө чиркүре шалти ёёсем юлнә. Вёсене тумә специалистсем кирлине каларө при-

хут канәшөн ертүёи Анатолий Смирнов. Вёсем вара Муёскава ёслеме сўрөёё. Чиркөве тепөр сул вёслеме паләртнә Кармалсем.

«Ёакәнәти килсе юрлас ёөмөте пурәнәтәп әлө, – пирөн калаёёава хутшәнчө Энтри Пасар культура сурчөн директорө Светлана Индюкова. – Манән асатте Филипп Галкин малтанхи чиркүре казначей пулса тәрәшнә. Манән та унән кун-сулне малалла тәсас килет».

Мөнөх, ёөмөтленни ёитөерөх. «Халәх сурсан күлө пулать» тени төрёсөх. Вәл кар тәрәсан чиркү те хәпарть. Ёё ўсөмө вара – куё умөнчөх.

Валентина МАКСИМОВА.

Автор сәнүкөчөкөсем.

## ◆ ШУХАШ

# Ватә ёын пилө – ёмөре

Ваттисен кунне малтанах Европәра уявланә, ун хыёёән – Америкәра. Әна ёавән пекөх Скандинави ёершывёсенче те лайәх йөркелесёё. 1990 сулхи октябрөн 1-мөшөнчен вара Ваттисен кунне пётөм төнчери уявсен шутне көртнө. 1992 султанпа ёак куна Раёёёйре ирттерме пуёланә. Ватёсене патшаләх ёнчен пуләшу пани, төрлө ёәмәлләхла тивёстерни – пёлтерөшлө пуләм. Раёёёй Президентчө Владимир Путин кәёал Чәваш Республикинчи 35 ветерана Ваттисен кунө ячөпе ятран саламлани те Ырә төслөх шутланать.

Уяв уяв пек иртмелле. Анчах та ват ёынна султалакра пөре асаилни ёителөклө-ши? Паллах, ёук. Парнерен Ытларах әшә сәмах кирлө әна. Пөрле пухәнса чөй ёёни те уншән темрен паха. Юлашки вәхәтра Ваттисен кунне ял тәрәхөсенче, ёриятийи-организациөсенче пуётарәнса уявласёё. Вёсене чыласа концертсем, Ытти мероприятия ирттересёё. Хай вәхәтөнче пёрле вай хунә ёынсем уявра пуётарәнсан чун каниччен калаёасёё. Ялти ватә төнче курма тухса сўремөст. Сулсўреве кайма укёи-тенки те ёитмест, кәмәлө те сук унән. Унта-кунта сўриччен кил-төрёшре чәхчөппө, вьлөх-чөрлөхөпе апааланать вәл. Е килсүртне тирпей-илем көртөт. Америкәри тата Европа ёершывёсенчи ватёсен тивёслө канәва тухсан пурнаёс пуёланать ёө. Вёсем ют ёершывөсене кайса сўрөёё, канасёё, сывлөхөсене ёирөплетеёё. Пирөн асаннесемпе асаттөсем, кукаёисемпе кукамайсем кредит әшөнчен тухаймаёёё. Хәшө-пөри, ёемьөпе пурнанакскер, кил-сүрт йөркелеме е Ытти ёё-пуё валли илнө кредита хайён пенси укёинчен тўлет.

Асли сумөнче кёёөнни пулни – төрек. Йөркөллө, пөр-пөрне хисөплекөн, сума сәвакан кил-йышра ват ёыннән ёмөре те вәрәм. Патърел районенчи Шәнкәртәм ялөнчи тутарсен ёемийсенче 3-4 әру пёрле пурәнәт. Ѕавна май асаннә ялта 90-100 сула ёывхаракансен йышө пысәк. Сәмах май, Чәваш Енре 100 сул урлә кәснә 58 ёын пурәнәт. 80-85 султан иртнисен шучө вара – 5 пин Ытла.

Шәнкәртәм ёамрәкөсем тәван тәрәхран кайма васкамаёёё. Ашшө-амәшөпе пёрле кун кунлаёёё, ачисене ёитөентересёё, капмар суртсем лартаёёё. Ёлөк чәваш ёынни те кёёөн вьвәлөн ёемийөе пурәннә. Халө ёак пуләм сұхалса пырать. Чылай ёамрәк ялтан вусөх тарать е сурт вьрәнө туянса уйрәлса тухать. Апла пулсан тутарсен воспитани йөрки ёирөпрех-ши? Е тәванләх туйәмө вайләрах аталаннә-ши?

Тайәлнә карта-хуралтәна, ват ёын пек малалла ўпөннө кил-сүрта курсан чун Ыратать. Ѕакнашкал суртра пурәнса ёмөрёсене ирттерме тивөт хәшө-пөрин. Сәмахран, пөлөшөме ачисем килөнчен кәларса янә. Халө вәл ашшө-амәшөн кивелнө пўртөнче хайён юлашки кунөсене ирттерөт, чирлөскер вьрәнпа вьртать. Юрать, хөрө пәхать әна. Хай вәхәтөнче вөсем мәшәрөпе пилөк ача ўстернө, ура ёине тәрәтнә, пурне те ёемьө ёавәрма, мәнукөсене ёитөентерме пуләшнә. Ватләхра вара никама та кирлө мар вәл. Ывәлөн суртөнче амәшө валли пөр пөчөк көтөс те тупәнман тейөн. Паллах, пурнаёсра төмөн те пулать: хирөёу-харкашу, ёапәсу. Анчах та пөрпөрне кәсарма пёлмелле, уйрәмах ватә ёынна.

Кун-сул урапи вара саврәнәт те саврәнәт. Ѕак шәпа хайсене пырса тивөссе шухәшламаёёё-ши ачисем? Вай-хал тапса тәнә чух амәшөн пурнаёсө кәсәклантармасть вөсене. Ялан ёамрәк, Ырә-сывә пурәнәтпәр теёёё пулас. Әраскал вара пөрөшкөл сулла чупса иртме те пултарть. «Ватә ёынна хөрхөнмесен хәвна йывәр пулө» тенине асра тытасчө.

Төнче статистикине ёненөс-төк общөство сулран сул ватәлса пырать. 2002 султа 10 ёынна 60 султи пөр ёын тивнө, 2050 сул төлне вара 5 ёын пуёне 1 ёын пулө. Ватләхран пәрәнса иртме май ёук. Вәл ват тутиллө ан пултәр ёөё. Аслә әрәва әшә сәмахпа савәнтарма пөлөсчө, ватә ёын пилне тивёсөсчө.

Валентина ПЕТРОВА.

## ЫЙТУ – ХУРАВ

## Кодиеум

**?** Икә сул каяллах илемлә сулсәллә чечек парнелерәс. Сәске сурманпа пәрех вәл. Сулси тәрәхларак, пысак, сарә-хәрлә йәрәмлә. Вәхәтра шәвармасан сулси шанма, тәкәнма тытәнәт. Мәнле чечек-ши вәл? Сәске суртәр тесен мән тумалла?

Ирина МИТРОФАНОВА.  
Сәрпү районә.



Сире кодиеум парнеленә. Вәл кил-сурта хәтләх, илемләр күрәт. Әна шәвар-сах тәмалла, суртә лайәх үкәкән вярәна ларт-малла. Унсәрән сулси типет, тәкәнәт. Савән пекех нүрә сывләша кәмәлпәт. Типә сәрте, уйрәмах сулла, кодиеум сулсине тәкма тытәнәт. Савәнпа уяр, шәрәх санталәкра сулсине әшә шывпа сирпәтмелле. Әна ирхине тумалла, каҗ өнне сулсә синчи шыв пәсланса пәтмелле. Сака чечеке чир-чәртән упрәт. Чечек чүлмекне нүрә вак чул сине лартма юрат.

Сулла кодиеума уйрәмах лайәх шәвар-малла. Хәлле вара – сахалрах, чүлмекри тәпрәна ытлашши типме памалла мар.

Кодиеум әшә, суртә вярәнәта аван ситәнәт. Анчах хәвел пайәркинчен упрәмалла. Енчен сулси симәсленчә, илемләрхне сурхәтрә пулсан – суртә сителәкәсәр.

Чечеке мартра е апрельте кусарса ларт-малла. Ку үсен-тәран тәвәр вярәна юратат. Савәнпа әна ытлашши ирәклә, пысак чүлмеке лартмаҗсә.

Суркунне сәмрәк хунавне касмалла, ирччен кәштах типме хумалла. Унтан уйрәм чүлмеке кусармалла. Тымар ярччен хәвел пайәрки үкәсрен асәрханмалла. Унән сәсқи вәтә, куса иләртмәст. Әна илемлә сулсисән үстерәсә.

Чечекән пәр ситменләр – вәл наркәмәшлә. Туниң, сулсин сәткәнә үт-тире лексен вәтелет. Килти вьләх-чәрләр, ача-пәча үсен-тәрана сәвара хыпәсран асәрхан-малла.

## Симәс помидор сиенлә

**?** Симәс помидор сиенлә пул-нине илтрәм. Манән вара ун пеки чылай. Хәшә-пәри хуралма та тытәнчә. Халә әна тухса тәкмал-ла-ши?

Валерий САВЕЛЬЕВ.  
Эләр районә.

Санталәк сивәтнә май пахчаҗсәсем йәран синчи симәсәне васкавлән пустар-са кәртме тытәнаҗсә. Тәм тивсе сиенленес-рен помидора та пиҗсе ситмәсәрх татма тивет. Кайран вәл пиҗет-ха, анчах сивә лекнә томат хәреличчене хуралат. Сая ярасран симәс помидора тәварлаҗсә, ун-ран салат хәтәрләсә тата ытти те.

Анчах сәкна манмалла мар: пиҗсе сит-мен томат сиенлә. Унра соланин наркәмәш пур. Вәл симәс помидорта виҗерен иртсен сын наркәмәшланма пултарат: вәй чакат, сывәрас килет, сывлама йывәр, пуҗ ыратат. Савәнпа әна асәрханса ситмелле. Ача кәтәкән, кәкәр әмәртәкән хәрарәмсен симәс помидор ситмелле мар. Ку тәләшпе ача-пәчан, ватә сынсен те асәрханмалла. Сиес килсен соланин виҗине чакарма томата вәри шывра пәшәхламалла.

## ВЫЛӘХ-ЧӨРЛӘХ

## Әне вите әшә та типә пултәр

Әне вите кирпәчрен е чул-тан тума пулат. Анчах йывәсран хәпартнине нимән те ситмәст. Кирпәч вите сирәпрех, паллах. Сәв вәхәтрах унта сивә пулнәран вьләх час-часах шанса чирлет.

Пәренерен купаланә вите чәтәмлә пултәр тесен никәсне чулран тәваҗсә. Тисләр купи пат-не илсе тухакан стена та чулран пулмалла. Чуллә вите ре стена сивәре питә хәвәрт сивәнет, япәх "сывлат". Санталәк суркунне өнне суләнсан час әшәнамаҗ, сәвна пула шалти стена вәйлә нүрленет.

Кирпәч стена сывләша хәй вите лайәх кәларнәран ун синче нүрәк сахал пуҗтарәнәт. Вите тума ытти йышши строительство материаләте те уса курма юрат.

Пәр өне валли урай лаптәкәшә 6 тәваткал метртан кая мар пул-малла. Пәрәвәпе пәрле тәрсан 10 тәваткал метра сити пысаклат-малла. Стена тәршшәне 2,5 метр тума юрат. Сәваха та вите тунә чух урай сарас еҗ сине уйрәмах тимлә пәхмалла. Вәл сәр шайәнчен сүлләрех пулмалла. Әшә тытмалла, ун вите вьләхән шәвә каяшә, шыв сәрхәнмалла мар. Шәвек юкса анмәшән урая 2-3 см хәяккәнрах тумалла. ытлашши сәвеклетмелле мар, мәншөн тесен вьләх урине амантма пултарат.

Урая тәм сәпса тусан аван, ун сине хәма нихәш өнне те сикмел-ле мар сәпанса лартәр. Тәмсәр, йывәсран кәна тунә урай хәми вите тисләр шывә сәрхәнәт. Кайран вәл сәрет, сывләша сиенлә газпа, аммиакпа наркәмәшлантарат. Тәмсәр урая час-часах юса-

малла, ку еҗ тәкаклә.

Маччана хулән, пәр-пәрин хушшине шәтәк хәварман хәма-сенчен тәваҗсә. Усә вярән юл-сан вәсене хупламалла, тәмпа сәрмелле, сиелтен пәчкә кәрпи е хәйәр (5-10 см хуләнәш) сар-малла. Шартлама сивәрен хүтәленме маччана икә хулә тусан та юрат. Иккәмәш сий сине типә хәйәр, ун сине уләм тата типә пәчкә кәрпи вьрнаҗсә.

Айкинчи стена сем сине 0,5 х 0,7 метр виҗеллә икә-виҗә чүре-че тусан аван. Вәсен тәршшә вьләх пуҗәнчен сүлләрех пул-малла.

Витере өне тәмалли вярән йәркәлемелле. Унән сарлакашә – 1,1 м, тәршшә 1,7 метр пул-малла. Ун өнне апат памалли хәтәр (кормушка) вьрнаҗсәтмалла. Вьләх тәракан вярән хыҗәнче 10 см тарәнәш, 20 см сарлакаш, тисләр пуҗтармалли өнне кәшт тайәлакан шәтәк тумалла. Ка-пла тисләр шывә аялалла юкса ачат.

Тисләр пухәнәкан вярәнәтан сүләрехри стена синче чүрече касаҗсә. Ун вите тисләр кәла-раҗсә. Чүречене усәлса хупән-малла тумалла.

Ятарлә вярәнәта өне ытла ан хускалтәр тесен әна кәкараҗсә. Анчах кәкарчәкра вәл чәрмавсәр тәма, вьртма, апат сине, шыв еҗме пултартәр. Вьртса тәмал-ли вярәнәта йывәс урай сарсан лайәх, сиелтен вәтетнә уләмпа е пәчкә кәрпипе сапмалла: өне типә вярәнәта вьрттәр.



## Сурәхшән усәллә

Суркуннерен пуҗласа кәркуннечен сурәх кәтүре сүресе апат-ланат. Анчах та шурләхлә, айләм вярәнсенче сүретессинчен асәрханмалла, унсәрән вьләх вар-хырама сәртәкән чирсемпе аптрама пултарат. Варвитти ересрен кәтәве ярччен сурәха 5-6 кун утә ситерәсә. Каҗхине таса шыв кәна еҗстерәсә. Кәтү сүретмелли вярәнәта курак япәх үснә пулсан килте утә тата хутәш апат (пәр пуҗа 100-200 грамм) пама юрат. Сәвән пекех картара яланах вьләх тәварә пулмалла.

Хәл каҗарма сурәх валли тәрлә йышши апат хәтәрлеме ан манәр. Утә, уләм тәп вярәнәта пулмалла. Тымарсимәс лартса үстерәр. Сахәр кәшманә, кишәр, топинамбур пулсан аван. Сәвән пекех сурәх кавән, кабачок, сәрулми (чәрәлле тата пәсернине) киләштерет. Пәр вьләха сәтеклә апат 1-2 килограмм кирлә.

Ситериччен тымарсимәсе лайәх сумалла, унсәрән вьләх вар-хырам чирәпе аптрама пултарат.

Апата тымарсимәсә пуялпатни сурәха үт хушма пуләшат, сәм пахаләхне лайәхлатат.

Хушма апат (концентрат) шутне сәлә, урпа, тулә, кукурус, авәртнә тырә каяшә (отруб) кәрет. Вәсенче тутләхлә япала (про-теин, сахәр, крахмал, сү) нумай. Виҗеллә апатлас тесен хутәша пәлсе хәтәрлемелле: 20 процент сәлә, 50 – урпа, 10-шар процент – кукуруспа тулә тата тырә каяшә. Урпана вәтетсе памал-ла. Капла сурәх хыраменче вәл лайәх ирәлет. Пәрчәллә тырә ытлашши самәрлатат. Сака малаллахи әрушән сиенлә.

Апат тәләшәкән ытлашши тәкакланас темесен сулла хурән, сәка, акаци, әвәс йывәсәсенчен миләр хәтәрлеме юрат. Сурәх вәсене хаваспах сиет.

## ПАХЧАҗА

## Сухан сәресрен

Чирпе сиенленнә сухан сәрет. Мән тумалла?

**1** Чир-чәре чәтәмлә сорт суйламалла. «Эльдорадо» сорт уйрәмах әнәсине пә-ләртаҗсә пахчаҗсәсем.

**2** Лартас умән севока «Ниуиф-1» препа-ратра дезинфекцилемелле (30 л шыва 13 процентлә препарат 10 г яраса хутәштар-малла), 10 минут лартмалла.

**3** Ситәннә вәхәтра сухана 1 процентлә бор-дос шәвекәпе виҗә хутчен сапмалла, витрене пәр апат кашәкә сәнәх ямалла.

Вәрләхран ситәнтернә сухан лайәх у-ранат. Эпир вара сухан пуҗне лартатпәр. Әна вәхәтра пуҗтарса кәртмелле. Сулси майә таран сарәхсан – кәлармалла. Ситәннә вәхәтра сәре лайәх кәпкалатмалла: сухан майә усә пулмалла. Кәларнә пахчаҗсәме сәвел синче 10 кун типәтмелле. Лайәх тип-сен аврине пуҗәнчен 3 см сүләрех касмал-ла. Әна сүхен сарса пластмасса ешчәре упрәмалла.



## Управа хуратпәр



**КУПӘСТА.** Шурә пуҗлә купәста килти ус-ловисенче те лайәх уранат. Кәркунне, шәнтас умән, купәста пуҗне тымарәпех кәлармалла, уйрәлса тәракан симәс сул-инчен тасатмалла. Сил вите вәрекен вьр-әна сәкса темиҗе кун типәтмелле. Унтан нүхрепре е сивә ытти вярәнәта маччаран сыхса хумалла. Сапла майпа суркуннече-нех упрама пулат. Сывләш температури 1-10 градус пулмалла, пүләмри нүрәкләр – 90-98 процент. Хәлле купәстана пәхсах тәмалла, сәрәшнә сулсинчен иртмелле.

**Тепәр мел.** Купәста пуҗне сиелти сул-сисенчен тасатмалла. Тунине шпагатпа сыхмалла, унтан ситәме сәра тәмпа сулси

курәнми пуличчен сәрмелле. Усә вярәнәта типәтмелле. Лайәх типсен нүхрепре е сивә вярәнәта сәкса хумалла. Тәмлә купәста вәрах вәхәт уранат.

**КАШМАН.** Әна хәйәрпа хутәштарса еш-чәке хурсан суркуннечене лайәх вьртат. Ешчәк тата тымарсимәс типә те таса пулчәр. Упрама пәр пек кәләләшлә, вәтам кәшман суйламалла. Ситәме тымарне аялалла туса пәр рет хумалла. Сиелтен пәр сий таса, кәштах нүрлә хәйәр сармалла, унтан каллех – кәшман, хәйәр. Нүхрепре 0-2 градус пулмалла, сывләшри нүрәкләр – 85-90 процент.

Сәмах май, сәк мелпе кишәр те лайәх уранат.



## Хуппи усәллә

Апат-симәс хәтәрленә чухне сухан хуппине сүп-сәп савәтне пәрахатпәр. Вәл вара микроэлементпа, ытти тутләхлә япалапа пуян. Сәтәрсәсене тәп тәват, үсен-тәрана үсме, аталанма пуләшат. Унран хәтәрленә шәвекпе пахчаҗсәмәсән сарәхнә сулсине сирпәт-мелле. Хәяр сәкән хыҗән лайәх ситәнәт, ситәме те ытларак парат. Пүләмри чечексем вара сәра та илемлә пулаҗсә, темиҗе хут чечеке лараҗсә. Вәсене чир-чәр те тапанмаҗ.

Сухан хуппине кәрхи-хәллехи вәхәтра пуҗтарма меллә. 1 л сухан хуппине (чышса тултармалла мар) 10 л шыва ямалла, вәрилентермелле (вәреме кәртмәсәр). Витрене хупәлчипе хупса 4 кун тәрәлтәрмалла. Унтан сәрхәнтармалла, тәтрәллә санталәкра үсен-тәрана сапмалла.

## СЫВЛАХ



## Ишеми чирёнчен

• 12-15 пуç хёрлө клевера пёр стакан шыва яраса 3 минут вёретмелле, каштах сивёнсен чей вырәнне ёсмелле. Пыл хушсан аванрах. Хёлле чярәш, хыр ләссинчен чей вёретмелле. Кунне пёр хутчен вир пәтти, пёчөк салә татәкө симелле. Утә, хәмла минтерө сиче сывәрмалла.

## Пыл тата укроп вәрри

Пыр шысси аптратсан, температура чакмасан шура эрехпе пыла 1:1 ви́сепе илмелле, хуташтармалла, сывәрас умён ёсмелле. Чапла тусан нимён туйми сывәратәр, пыр парёсем (гланды) те сөмсөселәсчө, чир те иртет.

## Склерозран

Тупә куракё (мордовник) вәррин шёвөкөпе сипленсе пәхәр. А́на 2 чей кашәкө илмелле, тин вёренө 1 стакан шыва ямалла. Термосра сур таләк төхөметсе лартмалла. Сиплөскере кун қа́са 3-4 хутчен ёсмелле. 2 уйәх сипленмелле, 1 уйәх хысқан 10 кун тәхтәв тумалла. Кайран сиплев курсне каллех малалла тәсмалла.

## Сўсе сирөплетме

Сўс тәкәннинчен вёлтөрен настойки пуләшәт. А́на чапла хәтөрлемелле: вёлтөрене аш арманөпе вётетмелле, спиртпа хуташтармалла (1:1 ви́сепе),

## Сёнүсем

✓ Кёл чечек куç сивөчлөхне, хәлха илтессине, чөре ёсөне лайәхлатма пуләшәт. Уйрәмах вәл ваттисемшөн усәллә. Хёрлө чечеке чей пек пиçөхтерсе ёсмелле.  
✓ Ашаланә, сулла апат мөн чухлө сахалрах ситөтө – шысә чирөпе чирлес хәрушләх савән чухлө чакәт.  
✓ Хәвәрт ватәласран сыхланма пёр уйәх кашни кун чөрёк лимона хуппипех сөмелле. Савән пекех выç варла пёр апат кашәкө олива сәвө ёсөсен те юрать.  
✓ Пёсөрнө кашмана тип сула хуташтарса ирсөрен выç хырамла 200-300 грамм сичи әш хытнине ирттерет. Кун пек чухне сливәпа сөлө пёсөрнө шыв та пуләшәт.

• Чөре сасартәк аптратсан ларәр та сәмсапа пёр 10 минут хәвәрт, көскөн сывләр.

• Ишеми чирёнчен кёркунне катәркас шөвөкне ёсөни аван. Тепөр сөнү: чәтәмлә пуләр, пур-суқшән хыпса ан үкөр. Ёмөр вәрәм, пурнәс вара пөрре кәна килет.

## Палан пуләшәт

Унән сырлине сөр шәнма тытәнсан сөс пухмалла. А́на дурушлаг сине яраса вёренө шывпа пиçөхтермелле, унтан ирмелле. Сырла нимөрене пылла (1 литр сырла пуçне 1 стакан пыл) хуташтармалла, төхөметсе лартмалла. Тепөр эрнерен эмел хәтөр. Сәк хутәш юн пуçәмө пысәккинчен, хөрарәм тата хырамләх чирөсенчен сипленме пуләшәт. «Палан шөвөкө 99 чиртен сыватәт», – төсчө халәхра. А́на кунне 3 хутчен пөрер апат кашәкө выç варла ёсмелле.

Палан үслөке те ирттерет. Унән сырлине, сахәр песукне тата шура эрехе пёр пек ви́сепе илмелле, хуташтармалла, төттөм вырәнта сур уйәх тытмалла. Услөк аптратсан эмөле кунне 3 хутчен пөрер апат кашәкө ёсмелле. Унпа астмәран та сипленме пуләт.

## Магни ситмест-и?

Апла пулсан мәйәр, шәккалат тата фасоль сийөр. Юлашки вәхәтра сирөн сўс ытларах тәкәнма пусләрө е чөрене сийленсе хуçаләтәт пулсан – организма магни ситмест.

Кунне тәватә хутчен магни фосфатне пөрер таблетка ёсөме юрать. Паха микроэлемент төрлө симөсре те упранәт. Вәл пәрса йышши культура́сенче пур, ытларах вара – шәккалатра, вәрман мәйәрөнче.



Тупә куракё

Асәрхаттарни: халәх сөнөкөн сывату меслечөсөмпө усә куриччен тухтәрпа канашласа пәхмалла.

## ТЕПЕЛ

## Хөле хәтөрленсе

## АШ КОНСЕРВИ

Кирлө пулать: 600 г ёне выльәх ашө, 1,5 чей кашәкө тәвар, 20 пөрчө хура пәрәс, 3 лавр сулси, 1,6 л шыв.

1. Ёне ашөн сөмсе пайне сөмалла, пысәк мар касәкпа вакламалла (3 см), мультиваркәна (вәл пулмасан тарән сәтмана) ямалла.

2. Тәвар, хура пәрәс, лавр сулси хушмалла, 800 мл шыв ямалла, мультиваркәра 3,5 сөхет пәшәхламалла («томление» программа сине лартса).

3. Паләртнә вәхәт иртсен юлнә шыва тултармалла (вәл аша хуплатәр), каллех 3,5 сөхет пәшәхламалла.

4. Хәтөр сөмөсе стерилизацияленө банкәна тултармалла, сиелтен шурпине яраса хупмалла. А́на сивө вырәнта упрамалла.

## САЛӘ ТӘВАРЛАТПӘР

Кирлө пулать: 1 кг салә, 1 стакан шултра тәвар, 1 пуç ыхра, 5-6 лавр сулси, 1 чей кашәкө авәртнә хура пәрәс.

1. Саләна сөмалла, салфеткәпа типөтмелле. 7x5 см хулаңәш пысәк мар касәкпа вакламалла.

2. Ыхрана тасатмалла, кашни шәлне 3-4 пая турамалла. Унтан салә касәкне каштах касса ыхра чикмелле. Сиелтен тәвар, пәрәс сөрмелле.

3. Формәна пөрсий тәвар сапмалла, ун сине саләна тирөпе аялалла туса хумалла. Сиелтен – тәвар, лавр сулси. Йывәр япалапа пусәрантармалла. Сивө вырәнта 2 кун тытмалла. Саләна кашни кунах сәвәрмалла.

4. Тәварланә саләна пакета тултармалла, сивө вырәнта упрамалла.

## Кил хуҗи хөрарәмне

## САЛӘ СУЙЛАТПӘР

• Салә каштах шупкарах, хөрлө-шура төслө пулмалла, хулаңәшө – 3-4 см;

• Саләра ашө нумай тәк хытә пулать;

• Салә тирө сўхе, сөмсе пултәр;

• Тирне шәрпәк чиксе пәхәр: сәмәлләнах шәтарсан – салә сөмсе, йывәррән тирөсенен е пач көмесен хытнине пөлтөрет. Кун пек сөмөсе туянма тәхтамалла.

## ПЕЧӨК ХУМЛӘ КӘМАКА

Пөчөк хумлә кәмакара пицца, кукаль-сәкәр әшәтнә чухне стаканпа шыв юнашар лартсан сөмсе пулаçсө.

## КИШӨР ШАНСАН

Әшәра кишөр шансан 30 минут шывра тытмалла. Каллех сөтөклө пулө, качәртатма пуслө.

## КУПӘСТА КВАСӨ

Купәстана вөттөн турамалла, шыв, сөпре ямалла (шывра ирөлтөрсө). Сичө кунран 1 кашәк пыл, чөптөм хөрлө пәрәс хушмалла.

## ТЕХӨМЛӨХ ВЫРӘННЕ

Кишөр, кашман аврине вөттөн тураса яшка пөсөрме усә курмалла. Хаклә төхөмлөхрен те пахарах. А́на хөлле валли типөтме е шәнтма пулать.

## СУЛЛӘ СӘТМА

Вөри сәтмана чей юлашки яраса 2 сөхете хупласа лартмалла – сү шәрши пөтет.

## ТИМӨР БАНКА

Пушаннә консерв банкине кәларса пәрахма ан васкәр. Вәл – үсен-тәраншән тимөр сәлкусө. А́на йывәс-төм тымарө сывәхнөрех чавса чикмелле. Усен-тәран чечеке лайәх ларәт, тухәс үсет.

## ЧӘННИ ТЕ ПУР-ТӘР

## Ёсмелле е сук?

Техас (АПШ) университетчөн әсчәхөсем төпчөнө тәрәх – эрех-сәра пач сыпман сөнсем ёскөсөсенчен маларах вилөсчө. 20 сул ирттернө төпчөве 1800 сөнна (55-65 султисем) явәстәрнә. Вәрах вәхәт пынә төпчөв сәкна паләртнә: эрех-сәра пач ёсмен сөнсен 69 процөчө 65 сула пурәнса сөтеймен. Ёскөсөсен – 60, ви́селлө сыпакансен 41 процөчө. Чи хәрушши – эрех-сәра сасартәк пач ёсөме пәрахни. Кун пек сөн пурнәсран тата та хәвәртрах уйрәлни паләртнә. Савәнпа әсчәхөсен шучөпе эрех ёсмелле, анчәх ви́селлө.

## Вилөмсөр йывәс

Олива сәвө сөтел сөнчен татәлмәстә темелле. Унән сөмөсөпе салатра та усә кураçсө. Мөн пөлетпөр-ха сү йывәсчө пирки? Сөнсем әна 6 пин сул каяллах лартса сөтөтерме пусланә. Крит утравө сөнче сөмөсөсөнчө сү юхтарнә. Султаләкра 40 млн сү йывәсчө лартса хәварәсчө. Кашни 10 сөккунтра төнчөре пөр тонна олива сәвө сөиөсчө.

Олива йывәсчө вилөмсөр шултанәт. Хәшө-пөри 1500 сул ытла пурәнәт. Вәл 500 сула сөтсен ун сөнче ункә йөркөленме пәрахәт.

Хальхи тапхәрта Елеонски сәрчө сөнче сөтөнекен сү йывәсчөсөне (Иисус хәйне арестлес умөн кёл тунә вырән) радиоуглеводород төпчөвөпе тишкөрнө. Әсчәхөсем паләртнә тәрәх – вөсем 1092, 1166, 1198 султанпах лараçсө. Апла вөсем Христоса та курнә.

Чән та, сәк йывәсчө төлөмелле сирөп, чәтәмлә. А́на пушар та, касса татни те хәратмәстә – тымарөсөнчө каллех хунав сөтөнет.

Сөр сөнчи чи ватә сү йывәсчө шалтан сөрнө, хуппи кәна юлнә. Вәхәт иртнө май шалтан каллех сәмрәк хунав шәтса тухнә.

Олива сәвөне туса илөссөпе Европа сөршывөсөм (Испани, Греци, Итали ытларах) малта, 64 процөт. Тунис – 11, Турци – 8, Марокко – 5, Сири – 2, ытти сөршыв 10 процөт.

Олива сәвөне султаләкра сөн пуçне усә кураçсөпе Грецие сөтөкенни сук – 24 литр. Итали, Испани – 14, Тунис, Португали, Сири – 8 литр. Раçсейре вара султаләкра сөн пуçне 0,1-0,2 литр кәна усә кураçсө. Пирөн сөршыва әна Испанирен (58 процөт), Италирен (28), Грецирен (8,5) тата ытти сөршывран турттарәсчө.

**Пөлке.** Олива сәвөне апат-сөмөсә ашалама аван. А́на ытлашши хөртөмесен унра усәллә япаласем упранәсчө. Апла унпа төпөр хут та усә курма пулать. 190 градус вөрире сүра сиенлө хутәшсөм пуçтарәнаçсө. Ашаланә чухне сү вөри пулмалла. Капла сөмөсө сәрхәнайманнипе ытлашши сулла пулмәстә. Анчәх сәкна асра тытмалла: олива сәвөне ытти сула хутәштармалла мар.

**Валюта.** Крит утравө сөнче пурәнәкансөне өлөк олива сәвө кирек мөнле ыйтәва татса пама пулашнә. Унпа уқса-төнкө вырәнне сү парса тухтәрпа е чиновникпа татәлнә. Раштавра ача-пәча әна савәтра илсө сүренө.

## УЙӘХ КАЛЕНДАРӨ

Число, кун	Октябрь, 2 – эрнекун	Октябрь, 3 – шәмәткун	Октябрь, 4 – вырсарникун	Октябрь, 5 – тунтикун	Октябрь, 6 – ытларикун	Октябрь, 7 – юнкун	Октябрь, 8 – көсөрникун
ХӨВЕЛ	тухать	5.55	5.57	5.59	6.01	6.03	6.05
	анать	17.25	17.22	17.20	17.17	17.14	17.12
Кун тәршшө	11.30	11.25	11.21	11.16	11.11	11.07	11.03
УЙӘХ	тәхри	катәлса пырать	катәлса пырать	катәлса пырать	катәлса пырать	катәлса пырать	катәлса пырать
	кунө (12 сөхет төлне)	19-мөш кун	20-мөш кун	21-мөш кун	22-мөш кун	23-мөш кун	24-мөш кун
	Йөкөрөш паллинче	Йөкөрөш паллинче	Рак паллинче	Рак паллинче	Арәслан паллинче	Арәслан паллинче	Арәслан паллинче

## Литература, культура

◆ КУСМА ТУРХАН СУРАЛНӘРАНПА 100 СУЛ СІТНӘ МАЙ

«Сёве Атала юхса кёрет»  
роман – авалләх тәкёрә

"Пур вёт сынсем: аша пайәрки пекех ытарайманләх парса тарафсә. Кузма Турхан та саван пекех пулна. Сән-питәнчен ытисәнчен уйралса тамалли нимех те сүкчә: сарлака питсәмарти, кушка пуш, кушләх витәр сәнакан сүтә куш. Утма васкамастчә. Чаваш кенеке издательствине пыратчә те нихсан та пүлёмсем тарәх сүремөстчә. Валем Ахунпа Асклаида Соколова патәнче каласса ларатчә. Пёр сынна та усалпа асанмастчә.

Кузма Сергеевич хай сынчен нимех те каласа памастчә. Питә сәпайләччә. Манән унран шул ачисем валли сырна "Кётне хёрринче" повесть мөнле сурални сынчен ытса пелес килетчә. Хәюләх ситереймерәм, каласаймарәм. Мён тери чуна пырса тивекен илемлә повесть! Ялти шулта вөрәннә чухне аләран ямасәр вулаттам. 1981 султа "Таван Атәл" журналы өслеме кушрам та Кузма Турхана текех тел пулмарәм", – паләртать Герман Желтухин журналист Кузма

Турхан суралнәранпа 100 сул ситсе пынине халалласа сырна статийнче.

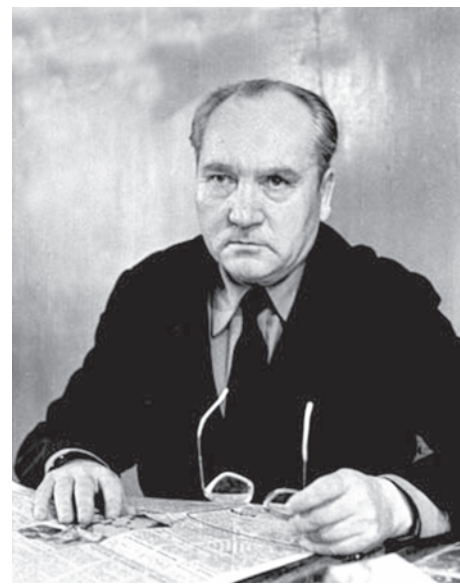
Кузма Сергеевич Турхан (Сергеев) 1915 сулхи октябрән 8-мөшәнче Комсомольски районәнчи Вәрманхөрри Чурачак яләнче чухән хресчен сөмийнче суралнә. Ялти пусламаш шулта вөрәнсе тухна хысқан Сөнтөрвәрринчи ача сүртәнче үснә.

Вулама юратнә вәл. 1931-1934 сулсенче Канашири Н. Добролюбов ячәллә педагогика техникумәнче вөрәннә. Сав вәхәтрах "Пионер сасси" тата "Самрак хресчен" хахатсен хастар корреспондентчә пулна. Техникум хысқан Аслә Чурачакри шулта өслеме тытаннә. Ленинградри В. Воровский ячәллә журналистика институтне кушан мар майпа вөрәнме көнә. 1935 сулсенче аша Шупашкара Чаваш АССР Министрсен Советчә сөмөнчи Радиоинформаци комитетне чөнесе илнә, унта вәл литературәпа драма каларәмөсен редакторәнче өслөнә. Каярахпа төп редактор

өсөсене туса пынә.

Паллә прозик калемөпе сахал мар хайлав сыраннә. Хайән пөррөмөш "Атакәра" кенекинче салтакри пурнәса асаилсе шура финсемпе пынә сапәсүсене сәнланә. Анча та унан чи пысак та пөлтөрөшлө өсө – "Сөве Атала юхса кёрет" роман-трилоги. Уншан вәл К. В. Иванов ячәллә Чаваш АССР Патшаләх премине илме тивөснә. Сирәм сула яхән өслөнә сыравсә сак өсө. Романра чаваш халәхән шәпине витәр куратән. Вун-вун сәнар урлә автор чавашсен культурина, йәли-йөркинә аркатса халәхә вырәслатасшан пулнине кәтартать. Анча чаваш айван пулсан та хайне пөтме паман, историрен сүхалман. Мён пулшанә аша упранса юлма? Сак ытәвән хуравне Кузма Турхан чи малтанах таван халәхән әс-хакәл пуянләхәнче шырать.

Роман чөлхинче, сәнарсен характерәнче, шухәшләвәнче, тыткаларәшәнче те нацин иксөлми пуянләхә паләрать. Унсәр



пушне произведени истори чәнләхә енчен хаклине те паләртасчә критиксем.

Кузма Турхан литература анинче чаваш халәхән авалләхне тарәннан усса панипе кәна чапа тухман. Вәл пултарулла кушаруш та пулна. К. Симоновән "Русские люди", Н. Гоголән "Тарас Бульба", С. Григорьевән "Двенадцатый год" повестьсене, вырәс сыравсисен тата ытти произведени өслөнә чавашла кушарнә.

1988 сулхи майән 29-мөшәнче чаваш литературинче витөмлө йөр хәварнә прозаикән чөри тапма чарәннә.

Ирина НИКИТИНА.

◆ ВУЛКАН ПУЛТАРУЛӘХӘ

## Телейлө эп сөн кун ситнишән...



Вәл өмөрөпөх ялхусаләхәнче өслесе пурәннә. Таван ялне, Сөрпү районәнчи Вәрманкас-Көстөмөре, халә те чунтан юратать. Хай Шупашкарта пурәнәтә пулсан та чунә – суралнә тарәхрах. Ахальтен мар сәввисем те ытларах ял сынчен шәрәсәланасчә. Сәмахәм Александр Ильин сәвәс пирки пырә.

Алә вөсчән хатөрленә «Казахстанәм, манән Казахстан» кенекипе паллашма кәмәл турәм. Аша үкөрчәк төлөшпе те автор хәх илемлетнә. «Көнеке кәларма укса-тенкө сителкөсөртен сакән пек аппаланса ларатәп», – терә сәпайлән Александр Моисеевич.

Сөрпүри ялхусаләх техникумәнче вөрәннә чухне 21 студента сөрем сөр усма Павлодар өбласәнчи «Кызыл-Курама» совхоза илсе кайнә. Чаваш каччисем ытти халәх ывалә-хөрөпе пөрле Казахстан уй-хирәнче тракторпа, комбайнпа өслөнә. Александр Ильин хайән асаилөвөсене шәпах сак көнекөре паләртнә: «... Суха тунә чухне лемөхөсем сичне хөвел шевли вылянине, тырә вырнә самантсенче комбайнсенчен, уйрәмах сөмәр вәхәтәнчә, сәкәр шәрши көнине нихсан та манас сук...»

Техникуман вөрәнсе тухнипе сөс сүрлахан самрак, каярахпа Шупашкарти ялхусаләх институтне пөтернә, инженер-механик профессине ала илнә. 30 сула яхән ялхусаләх техникан юсав лабораторийәнче вай хунә, инженертан ертүсөнә сити үснә. Техника юсанә вәхәтра та сәвә йөркисем сыраннах өнтә. Ара, ку пултарулла Александр Моисеевич сөмне 3-мөш класра вөрәннә чухнөх «сыпәснә».

Укөрес әсталәх та шул сүләнченөх пырать унән. «1-мөш класра вөрәннә чухне Ленинпа Сталин портрөчөсене үкөртөм, – асаилет иртнине кәсал 70 сул тултарнә поэт. – Анчах вөсөнә үкөрме юрамани пирки асәр-

хаттарчә вөрөнтөкен. Эпә вара Кремле шурхут сине кушартәм, «5 +» паллә тивөсрөм. Шулта вөрәннә чухне стена хахачән редакторәнчә, үнерсичне тарәшрәм. Салтакра та сак өсчөн явалләччә».

Сәвә сырас туйәм сөврөлмен сәмрәкән, сүлсерен вайланса, хәватланса сөс пынә. Савна май Александр Ильин Мускаври Литература институтне кушамсәр майпа пөтернә. Вәл – 19 көнеке авторө, СССР Писателөсен союзән членө. Сәвәсене вырәсла та, чавашла та шәрәсәлать.

Төпөр ыра пуләм пирки те асанса хәварас килет: Александр Моисеевич сөр өсөне пәрахмасть. Таван ялөнчә 28 сөтәй лаптәкра пахчасимөс, улма-сырла ситөтерет. Унсәр пушне дача та пур хуларә. Унта та, кунта та өлкөресчә Ильинсем. «Чун яланах ялалла туртать. Маншан сывләш та урәхлах унта. Ашшө-амәшө пурнәсран уйралсан чылайәшө сүртне сүтать. Эпә вара хам сывә чухне яла пәрахмастәп», – пөтөмлөтрө шухәшне сәвәс.

Вулакансене Александр Ильинән хәшпөр сәввипе те паллаштарас килет. Унән пултаруллахөпе килөнчөр вөсем, аша тивөслө хак паччәр.

Валентина ПЕТРОВА.

\*\*\*  
Суралнә ял анне сассиллө,  
Суралнә ял анне юриллө,  
Суралнә ял анне ташшиллө,  
Анне вара пөрре кәна.  
Ун сассине чунра упрар-и,  
Ун юррине пөрле юрлар-и.  
Ун ташшине паян ташлар-и,  
Тәрса хаваслә ушкәна?

\*\*\*  
Кунта ялан тупе таса,  
Кунта темле вай пурәнәтә,  
Сынсем сүрөсчә юрласа,  
Кунта сын ватләхә манать.  
Кунта эп хам та сәмрәкрах,  
Кунта ман сывләх та таса,  
Кунта килсөсөн яланах  
Сүрөтөп хам та юрласа.

\*\*\*  
Эпә маннә,  
Чәнахах та маннә  
Лашапа хәсан ярәннине,  
Халә пәхатәп  
Нихәсан курманнән  
Тур лашаллә тарантас сине.  
Аманатәп лавсине,  
Мён калән?  
Вәл манран телейлөрөх паян,  
Лашасем ялта юлса  
Сахаллән,  
Хушәран сөс вөсөнә куран.  
Савәнпах-ши  
Тунсәхләх ялта та,  
Лашасем кирлөх аша.  
Кирлөх!  
Эх, күлөсчә  
Пөр хутчен пулсан та

Тур лаша!  
Күлейөп-ши тинөх?..  
\*\*\*  
Ял пырать шәпланса сүлсерен,  
Өлкө шавлә сүртсем  
Сас памастчә.  
Униче янрамасть кахсерен.  
Хурәнсем те  
Чөнмөсөр тарәсчә...  
Шәпләхә  
Анланатәп аван.  
Сәлтавнө эп  
Хамра та куратәп.  
Мөншөн кайрәм-ши,  
Кайрәм ялтан?  
Каялла таврәнма та  
Хәратәп...  
\*\*\*  
Акка өне сутма каять,  
Ашра капланнә тунсәхә

Халә мөн-ши,  
Мөн-ши пусарать?  
Сак уйрәлу яланләхә...  
Пыратәп эп Красунь патнө,  
Пәхатәп өнене кушран,  
Куратәп унән кушсульнө,  
Өне каласнән манпалан.  
Ман сөммаллах хай төршөнөт,  
Питрен ачашшан вәл сүллать,  
Темскер чуна  
Хөсет, хөсет...  
Акка өне сутма каять...  
\*\*\*  
Телейлө эп хөвел тухнишөн,  
Телейлө эп сөн кун ситнишөн,  
Телейлө эп таван пурришөн,  
Сакна йәлтах чунпа туйса,  
Сүл тупери сап-сар хөвелшөн,  
Чуна сөклен уяр кунсемшөн,  
Суралнә ялшән, тавансемшөн  
Пурнасчө пурнәса савса...

◆ ТЕАТР

Сцена сиче —  
«Ыйәх сүхатнисем»

К.В.Иванов ячәллә Чаваш патшаләх академи драма театрәнче сезон ушәлнә-ушәлманнах Николай Терентьевән «Ыйәх сүхатнисем» пьеси сцена сине тухрө. Камите лартаканә – ЧР тава тивөслө артисчә, ЧР Самраксен патшаләх премийән лауреачә Валерий Карпов. Художник – Людмила Сидорова.

Спектакле Николай Терентьев суралнәранпа 90 сул ситнине халалланә. Сәмах май, асаннә театр кәсал унән төпөр пьесине лартама хатөрленет. Вәл – «Манән сәлтәр тупере» трагикомеди.

Пурнәсра кашни сын хай вырәнне тупма, телейлө пулма тарәшать. «Ыйәх сүхатнисем» камитри сәнарсем те сак төллөвөпөх пурнасчә. Акә Геннадийпе (Александр Демидов вылять) Люба (ЧР тава тивөслө артистки Елизавета Хрисанфова) хайсен әраскалне алмаз кәларнә сөрте, Инсөт Хөвелтухәсөнчә, пөрле өслесе тупма өмөтленөсчә. Мархсапа (РФ тава тивөслө артистки Любовь Федорова) Лаврен Васильч (ЧР тава тивөслө артисчә Николай Сергеев) хайсен ачисене, Любапа Петрө, пөрлөштерөсә тату пурәнасса шанасчә. Анча самраксем пөр-пөрне юратманнине шута илмөсчә вөсем. Кун-сүлне мәшәрсәр ирттерөкен хөрарәма сүртне, карта-хуралтине юсаса таракан арсын пулсан урәх никам та кирлө мар. Лаврен Васильча вара укса илөртөт. Күршөсен садне куш хывнәскер ывалне сирөп хусаләхә вырнастарасшән. «Этөме малтан укса кирлө. Вәл пулсан уйәх сине те вөсөсә каятпәр, Америкәна та сәвәрсә сәпатпәр», – хавхаланать вәл.

Петрөн (Александр Петров) сәмахө пьесән төп шухәшө пулса тарать. «Укса килет те каять пурнәсра. Хамәр сөс килөштерөсә пурнар», – тет каччә. Айванскөрөн юлашкинчен кушө ушәлать тейөн.

Камите курнә май канма аван. Шухәшләса пуш сөмөрмөллө мар, ку е вәл пуләмшән пәшәрханса чуна ыраттармалла мар. Ахәлтатса кулмалла сөс, анчах куракан кәмәл-туйәмне хәпартас төллөвө артистсем пөр-пөрин йөмне антарни килөшүсөр, паллах.

Спектакле юрә-көвөпө, ташәпа илемлетнә. Көввисене – Геннадий Ефимов, ташшисене ЧР культуран тава тивөслө өсчөнә Зоя Александрова лартнә.

### Уй-хир ёҗсене ирттерме – 1 млрд тенкё

2015 султа Раҗсей ялхуҗаләх банкән Чәваш Енри филиалә сезони уй-хир ёҗсене ирттерме 8 уйәхра 1 млрд тенкё ытларах кредит уйәрнә. Ку иртне сулхи җак тапхартинчен 40 процент пысәкрах. ЧР Ялхуҗаләх министрствы пёлтернә тәрәх – регионра уй-хир ёҗсене ирттерме кредитланә җәрте Раҗсей ялхуҗаләх банкән түпи 78 процент.

Вырма тапхәрәнче сунтармалли-сөрмелли материалсем, выльәх апачә туяма тата ытти тёллевпе кредит илесҗе. Банкән Чәваш Енри филиалән директорән сүмә Николай Федотов каланә тәрәх – аграрисене ёҗси вәхәтәнче уқса-тенкёле пуләшасси филиалән тәп тёллевёсенчен пәри шутланат. Кәҗал банк сезони уй-хир ёҗсене ирттерме паракан кредитән процент ставкине май җитнә таран пёчклетнә.

РФ Тәп банкән 3349-мөш номерлә генеральнәй лицензия.

Реклама

### САЛАМЛАТПӘР!

Хаклә та юратнә җыннәмәра – Эләк районәнчи Шур-кассинче пурәнәкан **Петр Трофимович ТРОФИМОВА** – 80 сул тултарнә ятпа чәререн, чи ашә та җепёҗ сәмахсеппе саламлатпәр. Иртсе кайнә кунсен асаилёвә санән пурнәсна җәмәлләтса пытәр. Ачусепме мәнукүсен юратәвәпе киленсе нумай сул пурәнмалла пултәр.

Җулсем иртни ан күтәр тунсәх, Вай-халу пултәр иксёлми. Сана сунатпәр сирәп сывләх Тата телей ытам тулли. **Мәшәрә, ывәлөсем, кинөсем, хәрә, мәнукөсем, тәванөсем.**



## РЕКЛАМА, ПЁЛТЕРҮСЕМ

### СУТАТАП / ПРОДАЮ

**2. АКЦИЯ! БЛОКИ КЕРАМЗИТОБЕ-ТОННЫЕ** пропаренные, вибропрессованные 20x20x40 – 33 руб., 12x20x40 – 28 руб., 9x20x40 – 24 руб. Высокое кач-во. Доставка манипулятором. **Т. 8-960-307-31-51.**

**3. АКЦИЯ! КОЛЬЦА** железобетонные для колодцев и канализаций 0,7; 1; 1,5м. Бурение. Д-ка манипул-м. **Т. 8-960-307-31-51.**

**4. Немецкие пластиковые ОКНА.** Низкие цены. Пенсионерам скидки. Замер. Доставка – бесплатно. **Без выходных. Т. 8-987-576-65-62.**

**5. Блоки керамзитобетонные** 20x20x40, 12x20x40, 9x20x40 пропаренные, гидро-вибропрессованные заводские от производителя – недорого; **цемент, песок.** Доставка. Разгрузка. **Без выходных. Кас-совый чек, документы. Т. 8-960-301-63-74.**

**7. ГРАВМАССУ, ПЕСОК, щебень, керамзит,** чернозем. Дешево. Доставка. **Т.: 8-903-358-17-70, 8-927-668-97-13, 38-97-13.**

**8. Гравмассу, песок, щебень, торф, кирпич, керамзит, керамзит.** Пенсионерам, уч. ВОВ – скидки. **Т. 8-905-199-01-22.**

**9. Гравмассу, песок, щебень, керамзит.** Дешево. Д-ка. **Т. 89033583021.**

**11. Срубы для бани.** Доставка по ЧР. **Т. 37-28-74.**

**19. КИРПИЧ** красный, силикатный, **гравмассу, щебень, керамзит, песок, кольца, к/б блоки.** **Т. 8-927-862-91-66.**

**21. Керамзит, гравмассу.** **Т.: 486307, 891767574605.**

**22. Немецкие ПЛАСТИКОВЫЕ ОКНА.** Низкие цены. Пенсионерам скидки. Замер, доставка – бесплатно. **Без вых. Т. 8-927-855-83-55.**

**23. Гравмассу, песок, бой кирпича, щебень.** Доставка. **Т. 89061355241.**

**30. Гравмассу, песок, щебень, керамзит.** Недорого. Д-ка. **Т. 89053465671.**

**33. Кирпич** рядовой, лицевой; **керамзит, керамзит.** Доставка. **Т.: 89033220208, 89276674605.**

**35. Пластиковые ОКНА, металлические ДВЕРИ.** Бесплатно: замер, доставка, демонтаж. **Гарантия 15 лет. Рассрочка.** Скидки. **Т. 8-937-391-39-91.**

**49. Керамзит, цемент, керамзит** в мешках – цены от производителя. **Т. 8-905-344-79-32.**

**37. Ворота, калитки, заборы, навесы. КОВКА, кровля, обшивка сайдингом.** Общестроительные и сварочные работы. Замер. Д-ка. Установка. **Гарантия. Пенсионерам – скидки. Т.: 89022881447, 387574, сайт: metalservis21.ru**

**56. ПЛИТЫ ТРОТУАРНЫЕ, БРУСЧАТ-КУ.** **Т. 8-903-358-77-72.**

**58. Гравмассу, щебень, песок, керамзит, чернозем.** Д-ка. **Т. 89276687015.**

**78. Гравмассу, песок речной, щебень.** Доставка. Услуги крана самосвала. **Т. 8-917-650-03-85.**

**79. Прицеп трактора и мотоблока.** **Т. 89053444735.**

**93. Кирпич** красный одинарный, полуторный, силикатный, облицовочный (все цвета), **половняк, КББ 20x20x40, 20x12x40, гравмассу, керамзит.** Доставка. Разгрузка кран-манипулятором. **Т.: 44-20-97, 89033582097.**

**123. ГРАВМАССУ, ПЕСОК, навоз.** Доставка по низким ценам. **Т. 89278502821.**

**154. ОКНА и ПОТОЛКИ** – немецкое качество. Монтаж по ГОСТу. **Пенсионерам скидки. Т. 89176627164.**

**183. Окна** Чувашии. **ПЛАСТИКОВЫЕ ОКНА, жел. двери.** **Т. 89050281182.**

**188. Гравмассу, песок, щебень.** **Т. 8-927-846-24-10.**

**205. Цемент, песок, гравмассу, щебень, керамзит.** Д-ка. **Т. 8-927-849-76-75.**

**241. Бетон, раствор, фундамент, блоки, плиты – дешево.** Д-ка по ЧР. **Т.: 89278535732, 89373803596.**

**251. МЕТАЛЛОЧЕРЕПИЦУ,** профнастил, металлосайдинг, пластиковые окна. Доставка, замер. **СТРОИТЕЛЬСТВО. Т. 8-919-653-43-68.**

**285. Щебень, песок, навоз, бой кирпича, керамзит. Услуги самосвала.** **Т. 89656874887, Алексей.**

**382. Гравмассу, песок** (карьерный, речной), щебень, керамзит, чернозем. Недорого. **Т. 89370161122.**

**594. Немецкие ОКНА и ДВЕРИ.** Замер, доставка – **БЕСПЛАТНО.** Пенсионерам **СКИДКИ!** **Т. 89278447811.**

**596. ТЕПЛИЦЫ** по ценам производителя. Доставка. Сборка. **Т. 48-16-54.**

**661. Навоз, торф, песок, гравмассу** – 5 тн; а также навоз, торф в мешках. **Т. 8-927-862-64-12.**

**670. Камни круглые речные для бани и сауны.** **Т. 89199786938.**

### АХ, АНЧАХ...

### Машинәрах җуннә

Сентябрь вёҗсәнче Муркаш районәнчи шалти ёҗсен пайне Юрпаш ялә җывәхәнче җәмәл машина суннине шәнкәравласа пёлтернә. Йөрке, пушар хуралөсем җитнә тәле машина суләмпа суннә. Аңа сунтернә хыҗсән кабинетән 49 султи хәрарәмән суннә үтне туртса кәларнә. Мөн сиксе тухнә?

Шупашкарта пурәнәкан 49 султи хәрарәм Муркаш районәнчи юлтәшөсем патне хәнәна килнә. Тёлпуләва эрех-сарапа пәллә тунә. Унтан виҗе тусытисене чәрмантарасран ял хәррине сул тытнә. Улах ывәрәнта ёҗкә-җикә малалла тәсәлнә. Хөрәнкөскөрсем ёҗлесе ларакан машина моторә мәкәрланма тытәнинне сисеймен. Темисе минутран тәтөмпе наркәмәшланса тәнсәр пулнә. Җывәхран иртсе пыракан водителәсем «Лада Калина» хыпса илнинне курсан пушар хуралне шәнкәравланә. Ял җыннисем машинәран иккөшне туртса кәларнә. 52 тата 48 султи хәрарәмсене район больницине җитернә. Анчах автомобиль вәйлә суннине пула 49 султи водителе, хәрүшәрләх пишхийәпе сыхәннәскөре, туртса кәларайман. Инкөк сәлтаване машина двигателә хәрсе кайнипе сәлтавласҗе.

Л. АЛА.

### ПУЛӘШУ / УСЛУГИ

**32. Лечение алкоголизма.** Анонимно. Консультация бесплатная с 9.00 до 19 ч., сб., воскр. с 9.00 до 13 ч. А: Чеб., пр. Ленина, 56. **Т. 8(8352)552733.** Лиц. ЛО 21-01-001 096 от 06.06.2014г. МЗСР РФ. Имеются противопоказания, проконсультируйтесь со специалистом.

**36. Известный Чебоксарский экстрасенс,** маг, хиромант, астролог **Олег Боголюбов** решает многие жизненные проблемы. **Т. 8-967-474-37-83.**

**38. ЧИСТКА КОЛОДЦЕВ.** **Т. 8-967-471-50-70.**

**45. Лечение алкоголизма и табаккурения.** **Т.: 89030662902, 89276673368.** Лиц. 5001001230 от 08.06.2007. Имеются противопоказания, проконсультируйтесь со специалистом.

**77. НАТЯЖНЫЕ ПОТОЛКИ** – за 1 день. **Т. 8-937-397-24-42.**

**152. Бурение скважин на воду.** **Т. 89603021293.**

**179. Бурение скважин на воду.** **Т. 89061312124.**

**269. Утепление домов – ЭКОВАТОЙ.** Профессиональный монтаж. Доступные цены. Осенние скидки. **Т. 8-919-669-16-66.**

**406. Строительные работы** – от фундамента до кровли. Недорого. Качественно. **Т. 89196534368.**

**597. Бурение скважин.** **Т.: 8-962-321-17-80, 21-17-80.**

**617. Бурение колодцев, скважин.** **Т.: 89674703824, 89279905481.**

**664. Утепление ЭКОВАТОЙ** домов, стен, чердаков, полов, мансард. **Скидки.** **Т. 8-917-662-71-64.**

### КУПЛЮ / ТУЯНАТӘП

**28. Вәкәр, ёне, тына, сысна амисем.** **Т. 8-927-999-37-37.**

**50. Коров.** **Т. 8-927-850-85-64.**

### ЁҖ / РАБОТА

**54. МОНОЛИТЧИКИ** в г. Йошкар-Ола. Куб – 2500 руб. Жилье, питание. **Т.: 89176737773, 8962599773.**

**126.** В связи началом строительства нового объекта **требуется монолитчики, каменщики.** **Тел. 8-925-002-22-38.**

**297. Требуется каменщики, монолитчики** в Москву. Оплата своевременная. **Т. 8-962-321-70-11.**

### Тунтикун, октябрән 5-мөшә

6.30-7.00, 10.10-10.30, 14.10-14.30, 22.10-22.30 Тәван юрә-көвә. (12+) 6.10-6.30, 7.10-8.00 Ирхи кәмәл. (12+) 8.10-8.30, 11.10-11.30, 15.10-15.30, 16.10-16.30, 17.10-17.30, 18.10-18.30, 19.10-19.30, 20.10-20.30, 21.10-21.30, 23.10-23.30 Юрә вәчәри. (12+) 8.30-09.00 Пултарулаҗ сүлпә. (12+) 9.10-10.00 Неформат. (12+) 10.30-11.00 Печен мар. (12+) 11.30-12.00 Ялтан яла. (12+) 12.10-14.00 Чәререн тухакан сәмахсөм. (12+) 14.30-15.00 Чәрәлөх сүти. (12+) 15.30-16.00 Шурәмпүс. (12+) 16.30-17.00 Тәван әс-хакәл. (12+) 17.30-18.00 Мәшәр сунат. (12+) 18.30-19.00 Чәре суралнә сәвәсем. (12+) 19.30-20.00 Тәплә кәласу. (12+) 20.30-21.00 К. Иванов хайләвөсем. (12+) 21.30-22.00 Семье ашши. (12+) 22.10-23.00 Янра, юрә (хит-парад). (12+) 23.30-24.00 Присягая Родине. (12+)

### Тунтикун – эрнекун

6.00, 7.00, 10.00, 12.00, 13.00, 15.00, 18.00, 20.00, 22.00 - Хыпарсем. (12+)  
8.00, 9.00, 11.00, 14.00, 16.00, 17.00, 19.00, 21.00, 23.00 - Новости. (12+)

### Ылтәрикун, октябрән 6-мөшә

6.10-6.30 Ирхи кәмәл. (12+) 6.30-7.00 Тәван юрә-көвә. (12+) 7.10-7.00 Ирхи кәмәл. (12+) 8.10-8.30, 9.10-9.30, 10.10-10.30, 16.10-16.30, 17.10-17.30, 18.10-18.30, 20.10-20.30, 21.10-21.30, 22.10-22.30, 23.10-23.30 Юрә вәчәри. (12+) 8.30-09.00 Мәшәр сунат. (12+) 9.30-10.00 Тәплә кәласу. (12+) 10.30-11.00 Социальный вопрос. (12+) 11.10-11.30, 14.10-14.30, 16.10-16.30, 19.10-19.30 Тәван юрә-көвә. (12+) 11.30-12.00, 22.30-23.00 Семье ашши. (12+) 12.10-14.00 Чәререн тухакан сәмахсөм. (12+) 14.10-15.00 Янра, юрә! (хит-парад). (12+) 15.30-16.00 Самрәк хунав. (6+) 16.30-17.00, 23.30-24.00 Экстренный час. (16+) 17.30-18.00 Сәр сум. (12+) 18.30-19.00 Инсе султан таврәнсан. (12+) 19.10-20.00 Асәми юрәсөм. (12+) 20.30-21.00 К. Иванов хайләвөсем. (12+) 21.30-22.00 Чәре суралнә сәвәсем. (12+)

**Сөнә юрә** 6.05-6.10, 7.05-7.10, 8.05-8.10, 9.05-9.10, 10.05-10.10, 11.05-11.10, 14.05-14.10, 15.05-15.10, 16.05-16.10, 17.05-17.10, 18.05-18.10, 19.05-19.10, 20.05-20.10, 21.05-21.10, 22.05-22.10

### Юнкун, октябрән 7-мөшә

6.10-6.30 Ирхи кәмәл. (12+) 6.30-7.00 Тәван юрә-көвә. (12+) 7.10-8.00 Ирхи кәмәл. (12+) 8.10-8.30, 10.10-10.30, 11.10-11.30, 14.10-14.30, 15.10-15.30, 16.10-16.30, 18.10-18.30, 20.10-20.30, 21.10-21.30, 22.10-22.30, 23.10-23.30 Юрә вәчәри. (12+) 8.30-9.00 Социальный вопрос. (12+) 9.10-10.00 Женская среда. (12+) 10.30-11.00 Инсе султан таврәнсан. (12+) 11.30-12.00 Сәр сум. (12+) 12.05-13.30 Чәререн тухакан сәмахсөм. (12+) 14.10-15.00 Пәр юрә кун-сүлө. (12+) 15.30-16.00 Чәре суралнә сәвәсем. (12+) 16.30-17.00, 23.30-24.00 Экстренный час. (16+) 17.30-18.00 Печен мар. (12+) 18.30-19.00 Ялтан яла. (12+) 19.30-20.00 Тәплә кәласу. (12+) 20.30-21.00 К. Иванов хайләвөсем. (12+) 21.10-22.00 Силарман-шоу. (12+) 22.30-23.00 Чәре суралнә сәвәсем. (12+)

**Сөнә юрә** 6.05-6.10, 7.05-7.10, 8.05-8.10, 9.05-9.10, 10.05-10.10, 11.05-11.10, 14.05-14.10, 15.05-15.10, 16.05-16.10, 17.05-17.10, 18.05-18.10, 19.05-19.10, 20.05-20.10, 21.05-21.10, 22.05-22.10

### Көснерикун, октябрән 8-мөшә

6.10-6.30 Тәван юрә-көвә. (12+) 6.30-7.00 Ялтан яла. (12+) 7.10-8.00, 8.10-8.30, 9.10-9.30, 10.10-10.30, 14.10-14.30, 17.10-17.30, 18.10-18.30, 20.10-20.30, 21.10-21.30, 22.10-22.30, 23.10-23.30 Юрә вәчәри. (12+) 8.30-9.00 Республика сасси. (12+) 9.30-10.00 Тәплә кәласу. (12+) 10.30-11.00 Социальный вопрос. (12+) 11.10-12.00 Чәнтәрлә чаршав. (12+) 12.10-14.00 Чәререн тухакан сәмахсөм. (12+) 14.30-15.00 Азы православия. (12+) 15.10-16.00 Путешествие в историю чуваш. (12+) 16.10-16.30 Тәван юрә-көвә. (12+) 16.30-17.00, 23.30-24.00 Экстренный час. (16+) 17.30-18.00 Ачаләх урхәмахә. (6+) 18.30-19.00 Инсе султан таврәнсан. (12+) 19.30-20.00 Печен мар. (12+) 20.30-22.00 Сичә юрә. (12+) 22.30-23.00 Республика сасси. (12+)

**Сөнә юрә** 6.05-6.10, 7.05-7.10, 8.05-8.10, 9.05-9.10, 10.05-10.10, 11.05-11.10, 14.05-14.10, 15.05-15.10, 16.05-16.10, 17.05-17.10, 18.05-18.10, 19.05-19.10, 20.05-20.10, 21.05-21.10, 22.05-22.10

### Эрнекун, октябрән 9-мөшә

6.10-6.30 Ирхи кәмәл. (12+) 6.30-7.00 Тәван юрә-көвә. (12+) 7.10-8.00 Ирхи кәмәл. (12+) 8.10-8.30, 14.10-14.30, 18.10-18.30 Юрә вәчәри. (12+) 8.30-9.00 Ялтан яла. (12+) 9.10-10.00 Неформат. (12+) 10.30-11.00 Инсе султан таврәнсан. (12+) 11.30-12.00 Пултарулаҗ сүлпә. (12+) 12.10-14.00 Чәререн тухакан сәмахсөм. (12+) 14.10-15.00 Асәми юрәсөм. (12+) 15.10-16.00 Пачәшкә сәмахә. (12+) 17.10-17.30 Тәван юрә-көвә. (12+) 16.30-17.00 Чәре суралнә сәвәсем. (12+) 17.30-18.00 Социальный вопрос. (12+) 18.30-19.00 Ялтан яла. (12+) 19.30-20.00 Присягая Родине. (12+) 20.10-24.00 Кәши микс. (12+)

**Сөнә юрә** 6.05-6.10, 7.05-7.10, 8.05-8.10, 9.05-9.10, 10.05-10.10, 11.05-11.10, 14.05-14.10, 15.05-15.10, 16.05-16.10, 17.05-17.10, 18.05-18.10, 19.05-19.10, 20.05-20.10, 21.05-21.10, 22.05-22.10

### Шәмәткун, октябрән 10-мөшә

6.00-7.00 Чәнтәрлә чаршав. (12+) 7.05-8.00 Женская среда. (12+) 9.05-9.30, 10.05-10.30, 11.05-11.30, 15.05-15.30, 16.05-16.30, 18.10-18.30, 19.05-19.30 Юрә вәчәри. (12+) 8.30-9.00 Голос Республики. (12+) 9.30-10.00 Возрождение. (12+) 10.30-11.00 Ялтан яла. (12+) 11.30-12.00 Самрәк хунав. (6+) 12.00-12.10, 16.00-16.10 Хыпарсем. (12+) 12.10-14.00 Чәререн тухакан сәмахсөм. (12+) 14.05-15.00 Радиотеатр. (12+) 15.30-16.00 Атте пилә. (12+) 16.30-17.00 Символ веры. (12+) 17.30-18.00 Шурәмпүс. (12+) 18.30-19.00 Ялтан яла. (12+) 19.30-20.00 Уйәхпи юмахөсем. (6+) 20.05-24.00 Кәши микс. (12+)

**Сөнә юрә** 6.05-6.10, 7.05-7.10, 8.05-8.10, 9.05-9.10, 10.05-10.10, 11.05-11.10, 14.05-14.10, 15.05-15.10, 16.05-16.10, 17.05-17.10, 18.05-18.10, 19.05-19.10, 20.05-20.10, 21.05-21.10, 22.05-22.10

### Вырсарникун, октябрән 11-мөшә

6.05-6.30, 7.05-7.30, 9.05-9.30, 10.05-10.30, 11.05-11.30, 15.05-15.30 Юрә вәчәри. (12+) 6.30-7.00 Пултарулаҗ сүлпә. (12+) 7.30-8.00 Символ веры. (12+) 8.05-8.30, 16.10-16.30 Тә

Table with 8 columns: Channel Name, Program Name, Time, and Description. Columns include: ТУНТИКУН, 5; ЫТЛАРИКУН, 6; ЮНКУН, 7; КЁҖШЕРНИКУН, 8; ЭРНЕКУН, 9; ШАМАТКУН, 10; ВЫРСАРНИКУН, 11. Each column lists programs for the first channel and includes sub-sections for Russia 1, CHTV, NTV, and Russia K.

Table with 8 columns: Шупашкарта, Вәхәт, 2.10, 3.10, 4.10, 5.10, 6.10, 7.10, 8.10. Rows include: Температура, °С; Сумәр савать; Атмосфералык сәләт.

ЗАО "ССК "ЧЕБОКСАРСКИЙ" РЕАЛИЗУЕТ Ж/Б ИЗДЕЛИЯ И КОНСТРУКЦИИ ВСЕХ ВИДОВ. В наличии: фундаментные блоки всех размеров; плиты фундаментные; столбы ограждения, прогоны, плиты покрытия; сваи, плиты перекрытия пустотные; перемычки, опоры ЛЭП, приставки для воздушных ЛЭП, ограды ж/б, лестничные площадки, ступени, марши, балки лестничные, кольца, крышки, днище для колец, дорожные плиты, бордюры, лотки канализационные, балки и т.д. Товарный бетон всех марок.

«ХРЕСЧЕН САССИ» Обществәна политика хаҗасчә Индекс 54838. ДИРЕКТОР-ТӨП РЕДАКТОР ТИВЁСЁСЕНЕ ПУРНАСЛАКАН – Г. А. МАКСИМОВ. Редактор – В.В. Петрова РЕДКОЛЛЕГИЯ: В.В. Петрова – редактор; И.П. Никитина – корреспондент; Л.А. Никитина – корреспондент; Е.А. Трофимова – хаҗат операторы.